

*pro*şura

Cuvânt înainte

Se spune că, în viață, tot omul trebuie să lase ceva în urmă: să clădească o casă, să planteze un pom. Metafora este deplină: omul trebuie să lucreze pentru a-și câștiga traiul zilnic, să culeagă roadele pomilor pe care el, cu mâna lui, i-a pus în pământ, dar și să poarte de grijă întregii familii, adăpostind-o într-o casă frumoasă și încăpătoare. Dar ce înseamnă o casă frumoasă și încăpătoare? Nu e o întrebare cu un singur răspuns, dat pe grabă. El e altul pentru fiecare epocă și fiecare loc în parte, fiindcă nevoile de zi cu zi se schimbă. Ceea ce mai demult era destul ori poate chiar de prisos ca spațiu de locuire, ca împărțire a gospodăriei, astăzi poate părea strâmt. E greu de închipuit azi ca o familie să gătească, să mănânce și să doarmă deopotrivă în numai două încăperi. Nu mai ajung. E nevoie de o bucătărie separată, un living, un dormitor pentru fiecare membru al familiei. Cu greu ne putem închipui traiul fără o baie în casă, fără cămară și câte și mai câte!

Nevoile omului contemporan sunt diferite de cele ale strămoșilor săi? Așa s-ar părea, dacă luăm în considerare împărțirea spațiului de locuit. Așa pare și dacă ne uităm la materialele folosite. Zona de nord a Transilvaniei, din care face parte și Țara Chioarului din județul Maramureș, se distingea prin construcții din lemn: șuri mari din lemn care adăpostesc animalele și fânul, case din lemn, tencuite cu pământ și vopsite cu var și „muruială” în culorile cerului. Case călduroase iarna și răcoroase vara, acoperite cu șindrila din lemn sau cu paie, ca o căciulă țuguiață. Case cu o prispă răcoroasă, tindă și o cameră, ori două. Gospodării cu porți din lemn, deschise și primitoare de oaspeți. Pentru acestea, toate materialele sunt la îndemână, pe teritoriul satului. Sunt materiale calde, naturale, pe măsura omului: lemn, pământ, paie.

Dar timpul merge înainte, se schimbă. Cum casele sunt locuite de oameni, nici ele nu stau pe loc. După cel de-al Doilea Război Mondial, impunerea comunismului a dus la schimbarea radicală a satului din punct de vedere social, dar și arhitectural. Apar noi materiale de construcție, iar din anii '70 este interzisă construirea

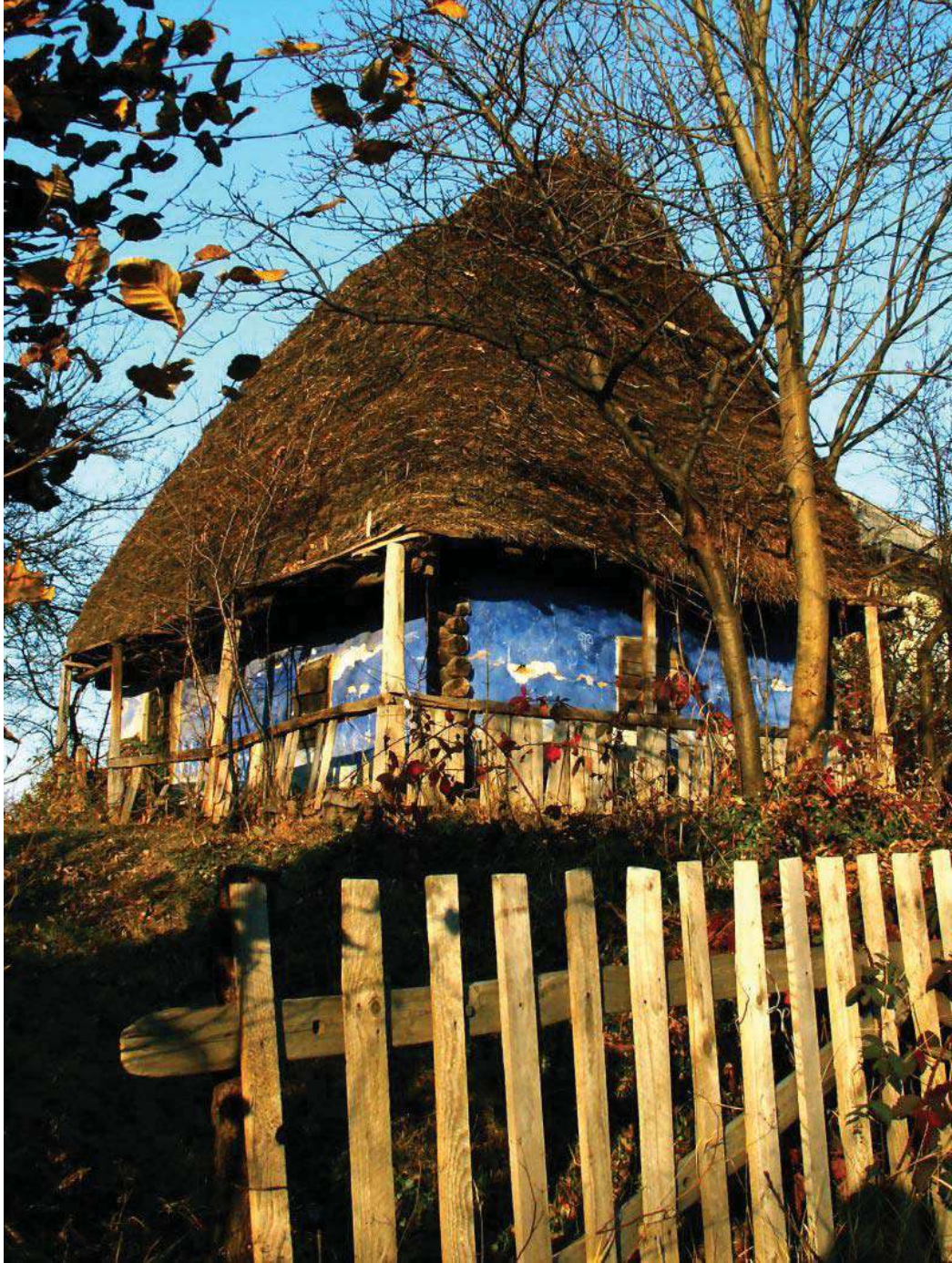
de case fără un mic etaj, care, după 1989, se amplifică, devenind o practică obișnuită după anul 2000, când se intensifică fenomenul migrației în alte țări europene. Casele încep să fie mari, mai mult decât încăpătoare, vopsite în culori străine de orice tradiție locală, acoperite cu plăci de azbest („internită”, cum se spune aici), iar mai nou, ondulin sau tablă. Puține case mai folosesc lemnul, iar de lut nici nu mai vorbim.

Încet, încet, înfățișarea satelor ajunge de nerecunoscut. Dacă ne uităm la fotografii vechi, ni se pare că locurile surprinse sunt din altă lume. Totuși, acele timpuri nu sunt atât de îndepărtate. Dar schimbările sunt atât de izbitoare, încât ajungi să-ți dai seama cât de fragilă poate fi o lume, mai ales una tradițională, care se pierde pe zi ce trece. O lume din care au rămas doar câteva resturi, în fața cărora ne emoționăm și, cu sufletul la gură, îi ascultăm poveștile, așa cum făceam seara, la gura sobei, când bunicii ne șopteau basme despre regi și balauri, mere de aur și păsări măiastre.

Ne modernizăm și suntem mândri. Și e bine așa! Avem acum și la țară același confort cu care suntem obișnuiți la oraș. Lumea se schimbă și avem mai multe pretenții chiar de la noi înșine. Dar nu cumva modernitatea e doar o scuză, ca să iertăm schimbarea atât de vizibilă și atât de străină de cum era până nu demult? Merită, de dragul ei, să lăsăm să se piardă specificul locului, identitatea noastră, acel ceva prin care ne distingem de alții și care ne face mândri de veacuri întregi? Ne uităm iar la ce se întâmplă în zonă și vedem că nu e chiar așa, de vreme ce sunt reluate vechi obiceiuri pământești, precum în Șurdești sat din Țara Chioarului. Atâta vreme cât costumele populare au primit din nou însemnătate în comunitate, o dată cu reluarea unui obicei, înseamnă că șurdeștenii își îndrăgesc tradițiile și le țin încă aproape, adaptându-le vremurilor de-acum. De ce nu ar putea face la fel cu construcțiile din sat? Nu am putea adapta clădirile moștenite de la bunici, în așa fel încât să poată fi locuite de omul de azi, cu așteptările lui de acum, în loc să le transformăm în lemne de foc? Casele din lemn cu personalitatea Țării Chioarului, în care ar putea fi instalat un întreg confort urban la care aspirăm. Ar fi ele inferioare casei de vis pe care toți și-o doresc? Noi susținem că nu, ba chiar spunem că au mai multă valoare, pentru că, astfel adaptate, ele continuă tradiția locală, cea care dă specificul zonei, nota sa de originalitate, ca să nu se piardă în bazarul cultural și să nu se confunde cu nimic altceva.

Cu gândul la sate cu case moderne, dar pe care să le recunoști de departe că sunt din Țara Chioarului, am conceput acest Ghid de bune practici. Sperăm să vă dea idei!





Ce face locul să fie unic

Dacă o iei pe drumul mare, asfaltat, două dintre „imaginile” cu care ai plecat în minte se șterg rapid: maramureșenii nu-s niște șoferi domoli, iar casele „din lemn” sunt din piatră, marmură, BCA, care mai cochete, care mai făloase, nefăcând economie de spațiu, materiale și idei.

După care te cuprinde mirarea de om crescut în spații delimitate: gospodăriile nu au garduri. Nu. Așa că ești liber să părăsești drumul mare când dorești și să intri, parcă, în altă dimensiune: dealuri line, case de lemn, cu acoperiș din șindrilă, dialogând cu șurile cu sori pe ele, grădini frumos lucrate, căpițe de fân de toate formele și culorile.

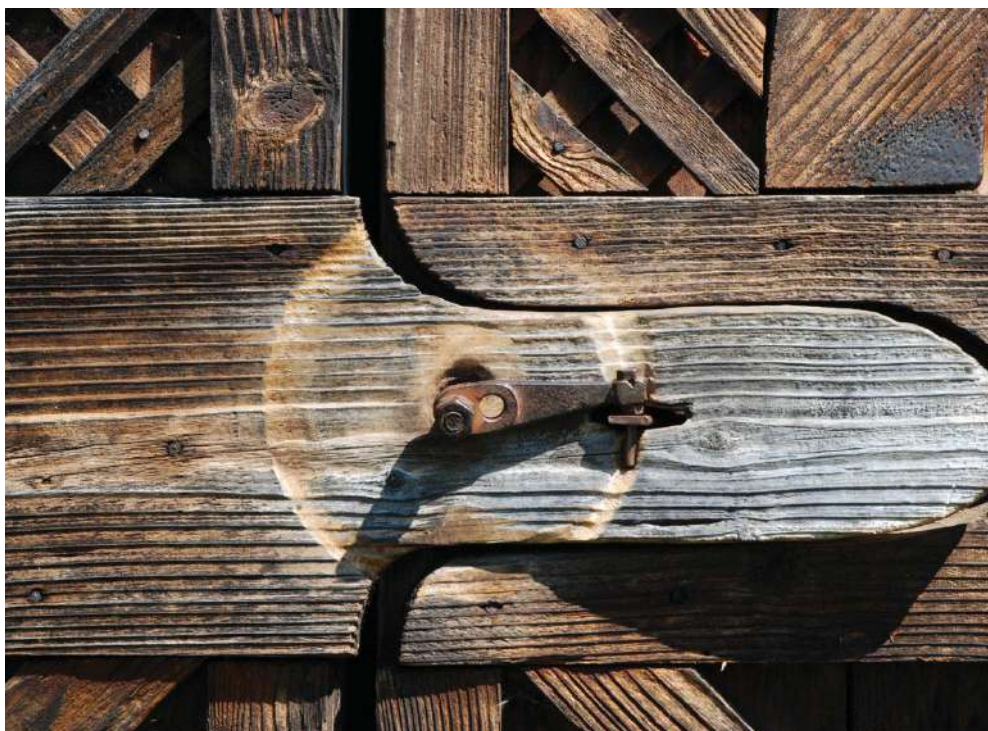
Drumuri șerpuite, ascunse, unde te poți sătura de roadele pomilor - recunoaștem, am întins mâna, am cules câte-un măr, o pară sau o prună, le-am șters cu grabă pe mânecă și am mâncat cu poftă. Drumuri pe care, dacă te nimerești într-o zi obișnuită, începi a crede că ești singurul om ajuns într-un mic rai. Noroc cu o mașină de teren mare, neagră, cu volanul pe dreapta, cu partea din spate plină de fân, care apare de niciunde. Șoferul, un bărbat de-ai locului, oprește, cu dărnicie, să ne ajute dacă avem nevoie. Și așa aflăm că toți oamenii, cu mic, cu mare (mai mult adulți trecuți de 60 de ani, cei mai tineri fiind plecați în străinătate, la muncă) sunt la fân. Clăi - care mari și rotunde, care lunguiețe - câmpuri de stâlpi din lemn, copaci fără de rădăcină, înfiți bine în pământ, așteptând ca fânul proaspăt cosit să se usuce și să îi îmbrace. O femeie de 83 de ani, în vârful căpiței, cu o furcă în mână. Așa afli că nu-i de șagă cu fânul.

Sunt și clăi de piatră în Șurdești - nimic altceva decât clăi de fân transformate de Sfântul Petru în piatră, ca pedeapsă pentru că un om a lucrat într-o zi de sărbătoare. Da, uneori oamenii locului mai sunt blagosloviți și cu zile de odihnă, de sărbătorile „mânioase cu fânul”, când nu e bine a lucra (Sf. Ilie, Foca, Pălie, Sf. Maria Magdalena, Adormirea Sf. Ana - toate în luna iulie). Oameni, clăi sau șuri trăsniți, din vina de a lucra cu fânul în zi „gingașă”. Sunt multe alte legende și povești ale locului, trebuie doar să îți acorzi timpul ca să te împrietenești și să discuți cu oamenii. Asta nu-i greu deloc, numai

ce apuci să saluți și să spui cum te cheamă, că cea mai bună pătură din casă, lucrată la război în vremuri mai de demult, este așternută la umbră și vorbele încep să se aștearnă, cu o muzicalitate pe care nu ai s-o întâlnești nici la munteni, cu atât mai puțin la olteni. E posibil ca la început să nu prea pricepi, dar apoi cuvintele se leagă și se dezleagă, ajutate un pic și de horincă. Locul capătă o nouă valoare când istoriile de viață încep să contureze spațiul și emoțional: case și șuri ridicate de mâna proprietarilor, familii destrămate, strănepoți domnișori de oraș, prunci morți, pământ bun, ca-n palmă, boli și munci de o viață, culori de case cu povești imperiale, eroi precum Pinteza Viteazul, politică și proiecte europene, fotografii gălbui cu casele cu acoperiș de paie, încă dragi bătrânilor, spre mirarea nepoților.

Și șurile!? Șuri mari, vechi, din lemn mai nobil decât cel folosit la construcția caselor, cu sori, păsări și alte motive meșteșugite pe porțile lor, încât ai crede că nu adăpostesc animalele și fânul, ci sunt obiecte de preț, făcute spre bucuria ochiului și spre luare aminte cum se face o construcție care să dureze. Nu suntem departe de adevăr: șura se făcea din bârne de stejar, material de lux astăzi, dorit de către arhitecții și „domnii de la oraș”, pentru că este un material rezistent, ecologic și modern. Rezistența sa se vede în timp: dacă unii dintre săteni preferă să strice casa veche, construită din lemn de fag sau din „voiog” (paiantă), șura rămâne. Și dacă nu-și mai găsește locul din punct de vedere al utilității, proprietarul nemaicrescând animale, porțile sunt recuperate și folosite, la loc de cinste, la alte construcții, în cadrul gospodăriei.

Uitându-te la construcțiile dintr-o gospodărie tradițională din Șișești, îți dai seama că totul se leagă, e un mecanism viu, pus în





mișcare de om și de nevoile sale. Aici casele nu „cresc”, nu se transformă prin adăugiri de camere, ci își păstrează forma și utilitatea până când o altă generație ridică o casă nouă, dacă nu o îngrijește pe cea existentă. Lângă ea se afla mai demult un găbănaș, în care se depozitau proviziile de mâncare, dar și instrumentele și uneltele de lucru, lâna și pieile de animale. Un spațiu ce pare un văr mai mic al casei. Ocupația principală era creșterea animalelor, de aici derivând și importanța fânului. Pentru a pune la adăpost avuția cea mai mare a familiei - vacile și hrana pentru acestea - pe timp de iarnă, au construit șuri solide, cu porți mari, cât să lase carul încărcat să treacă prin ele. Iar dacă gospodăria era făloasă, exista și o a doua șură. Practic, gospodăria oferea un răspuns pentru fiecare nevoie, dar cerea, de asemenea, și o implicare totală din partea familiei. Astăzi, în Șișești o să întâlnești aceste gospodării tradiționale, dar o să vezi și spații schimbate și adaptate, pentru că nevoile au început să își găsească răspuns în afara spațiului gospodăriei.

Când te saturi de vorbă (greu lucru, ce-i drept!), poți descoperi și monumentele din satele șișeștene și poți să le ascuți poveștile. Sunt câteva monumente importante, UNESCO chiar (în Plopiș și Șurdești), o biserică ce vorbește despre Unirea Tuturor Românilor (în Șișești), dar și multe altele. Pentru a lua un exemplu, în Șurdești este cea mai înaltă biserică de lemn din Europa, construită în anul 1766, cu o turlă de 54 m. Privește-i lemnul, culoarea, găurile perfect rotunde făcute de ciocănitari în turlă, vechea cruce răstignită pe peretele exterior, scara interioară făcută dintr-o singură uriașă bucată de lemn, oamenii care ating, ca într-o mângâiere, lemnul cald, rugându-se, dar și pietrele de mormânt care, cu timpul, încep

să semene cu clăile de fân. Biserica în sine este un monument valoros, dar hai să facem un exercițiu de imaginație: în loc să fie înconjurată de gospodării bine echilibrate, cu construcțiile sale de lemn și pământ, așezate după o geometrie a frumosului și utilității, ar fi sufocată de beton și marmură, case masive, dar stinghere... Așa descoperi cum satul oferă echilibru și dă valoare bisericii.

Dacă vrei să întâlnești toți oamenii din sat, există câteva momente propice pentru asta: la vreo nuntă mică, unde vin în jur de 300(!) de invitați la obiceiul Udătoriul (Șurdești), când, a doua zi de Paști, se sărbătorește cel mai harnic om din sat, primul ieșit la arat de Sâmbra oilor, când, adunați pe câmp, se măsoară laptele și se stabilește câtă brânză primește fiecare cu colinda de Crăciun la bondroși - obicei de Anul Nou sau de Bobotează ori de Luminații, când se cinstesc strămoșii. Dacă te muți în sat de nicăieri, știi că nu mai ești un venetic când vecina îți face loc la biserică pe „masa moșilor”, în același loc cu al familiei sale, unde se pun coșurile cu bucate în fiecare an, de Paști. Atunci începi să te simți ca imensele dale de piatră, înșiruite și neclintite, lustruite de vreme: aparții acum locului.



Locul șurii în gospodărie

Descrierea cercetării

Cercetarea realizată în luna iulie a anului 2013 în Țara Chioarului, pentru a descoperi situația actuală a construcțiilor vechi și noi din trei sate ne-a pus într-o ipostază specială de lucru, deoarece, pentru buna ei realizare, era necesară punerea laolaltă a unor tineri din domenii diferite, cu abordări și instrumente de investigație specifice: arhitecți, antropologi, etnologi și sociologi (atât practicanți experimentați, cât și studenți și debutanți în meseria lor). Toți am fost interesați să realizăm câteva legături între dorințele firești de confort modern ale sătenilor și un trecut valoros pe cale de dispariție. Ajungând la fața locului, am găsit atât gospodării în care obiceiurile erau păstrate, cât și stângăcia încercărilor de modernizare. Satele în plin proces de transformare.

Concret, prezența noastră în sate a presupus o cercetare multidisciplinară, în care s-au îmbinat metodele științelor sociale cu cele ale arhitecturii. În cercetarea făcută, instrumentele folosite de către tagma „-ogilor” (așa cum au fost „alintați” etnologii, antropologii și sociologii de către echipa de arhitecți) sunt cele specifice cercetării calitative și descriptive: interviul semistrukturat, observația participativă (folosind și o grilă pentru sistematizarea informațiilor), atât pentru construcții vechi, cât și pentru cele noi, finalizând cu conturarea a 17 studii de caz. În această cercetare au fost foarte bine integrate metodele arhitecților, detaliate mai jos.

Din partea „-tecților” (cum au ajuns să fie „alintați” arhitecții), cercetarea a presupus relevarea gospodăriilor care încă păstrau construcții vechi, reprezentative. Măsurătorile pe care le-am realizat ne-au permis două lucruri importante. Pe de-o parte ne-au ajutat să întâlnim locuitori ai celor trei sate studiate și să cunoaștem nu doar povestea unor clădiri și gospodării, ci și povești de viață care s-au clădit în jurul acestora. Pe de altă parte, scopul releveelor a fost de a realiza propuneri simple prin care construcțiile vechi să-și găsească o nouă utilitate în prezent.

Propunerile au studiat felul în care șurile și casele identificate puteau deveni un factor de dezvoltare prin utilizarea lor în scopuri agricole, casnice sau de cazare a turiștilor în căutarea unei experiențe „autentice”. Realizarea ghidului de bună practică reprezintă un instrument prin care am putut aduna observațiile acumulate la fața locului și dezvoltate odată întorși la București, concretizate apoi în proiecte și menite să se întoarcă în satele din Țara Chioarului.

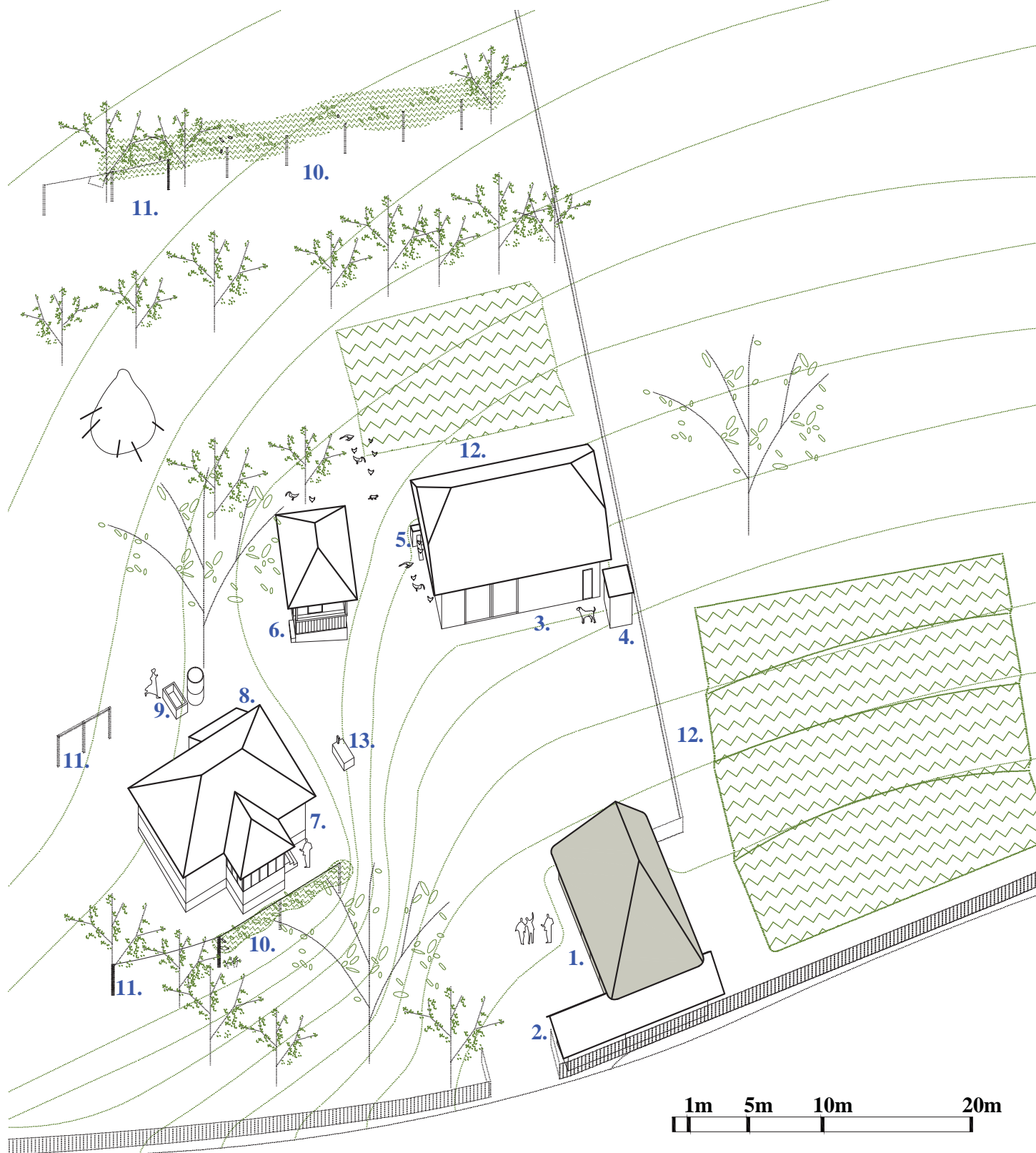
Sperăm ca prin acest demers și sătenii să vadă cu alți ochi lucrurile pe care noi le-am descoperit cu interes și cu care ei sunt obișnuiți fără a le vedea valoarea.

Ne-am avântat cu toții în această muncă, am avut multe de învățat unii de la alții și ne-am jucat serios cu instrumentele fiecărei echipe: „-ogii” au făcut măsurători cu telemetrul și ruleta, dar nici „-teții” nu s-au dat înlături de la treburile celeilalte echipe: de la adresarea unor întrebări pertinente pentru cercetare, până la a sorbi curajos din horinca locală.



Gospodărie Constantin F., Șurdești - stare actuală

Ultima șură cu acoperiș din paie din satul Șurdești se găsește fix la marginea drumului, cum cotești spre Căvnic. Nu mai e la modă un astfel de acoperiș. Foarte puțini își mai amintesc cum se face, dar cei bătrâni încă povestesc despre calitățile lui.



1. șură cu acoperiș de paie 2. șopron 3. șură nouă de cărămidă 4. umblătoare 5. coteț găini
6. bucătărie de vară 7. casă 8. depozit lemne 9. butoi de țuică și vană 10. viță de vie
11. întinzător de rufe 12. grădina de zarzavaturi 13. robinet și bazin de apă

Șura cu acoperiș de paie a fost construită prin anul 1908, atunci când actualul proprietar nici nu era născut. Pe parcursul a mai bine de 100 de ani, acoperișul a fost schimbat o singură dată, prin 1945, când proprietarul era doar un „prunc”. Acesta ne povestește cum se făcea acest tip de acoperiș din paie de grâu:

„Se începe roată a pune pe ea de jos, de la streășină, roată așe, frumos, se pune. Meșterul pune numai cu apă, ude. Tot pune, tot pune, tot clădește. Ele, de greutatea apei ele se tot îndeasă și cum umblă omul pe ele se tot îndeasă, se presează. Și apoi la urmă o greablă tăte, de rămâne cu colțuri, așa, frumos. O fost cât țapele (lemnene) acelea de sus, mai sus o fo’.”



gospodăria

Fiul proprietarului spune despre construcțiile vechi că: „dispar, că știți cum e, toată lumea se uită la filmele americane, și vor ultramoderne. Dacă ăsta și-a făcut o casă modernă, vecinul lui vrea și mai modernă. Și îi o concurență din asta acerbă, proastă. (...)Sunt pe cale de dispariție. Toată lumea zice asta. Chiar am zis unuia dintre voi că am un verișor care are o situație foarte bună. Zică mă, n-o strica! Pune-o la punct și aranjeaz-o.”

Cât despre restul construcției, bârnele acesteia sunt din fag, iar „bilele” principale sunt din stejar.

Ultima șură cu acoperiș din paie din Șurdești îți creează senzația că ar fi plămădită de natură, urmând aceleași mecanisme ale ei, iar acest lucru ți se confirmă atunci când vezi mușchiul crescut generos în partea de nord a acoperișului.



detaliu îmbinare pereți

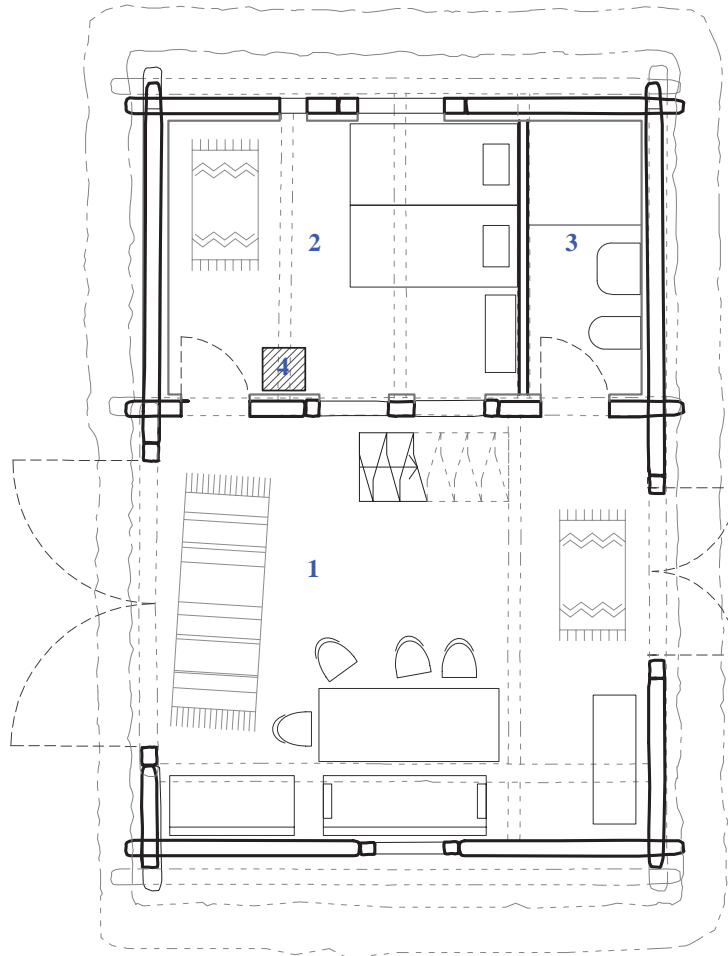
Avem toate motivele pentru a ne dori păstrarea și recondiționarea acestei construcții, iar soluții de readaptare la cerințele zilelor noastre există din plin:

- **e unică;**
- **vorbește de un meșteșug pe care încercăm să-l redescoperim;**
- **e strâns legată de tradiția fânului și de peisajul locului;**
- **are o valoare mai mare decât o grămadă de lemne de foc;**
- **străinii care trec se opresc s-o vadă.**

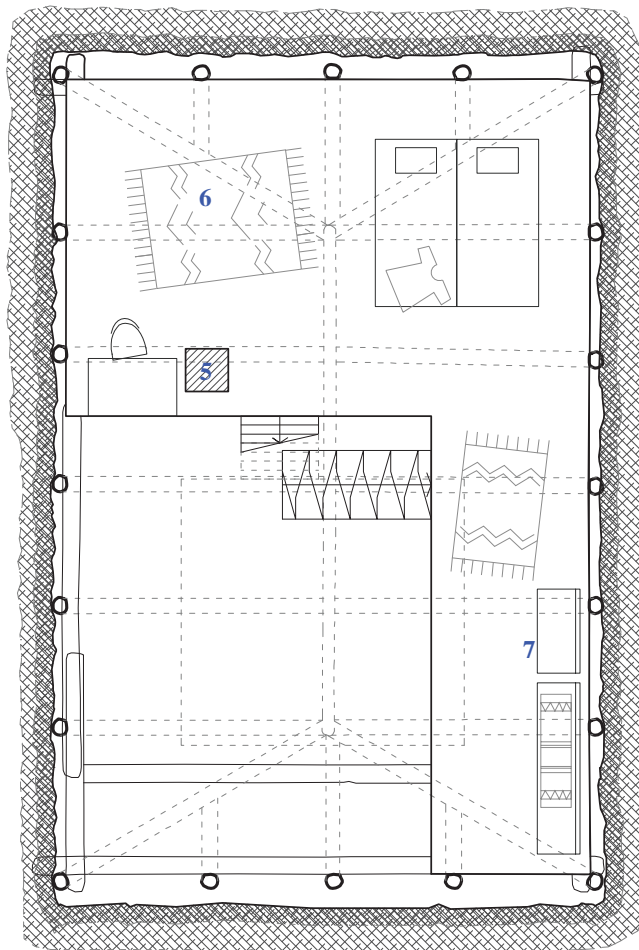
1m

5m

Gospodărie Constantin F., Șurdești - propunere amenajare

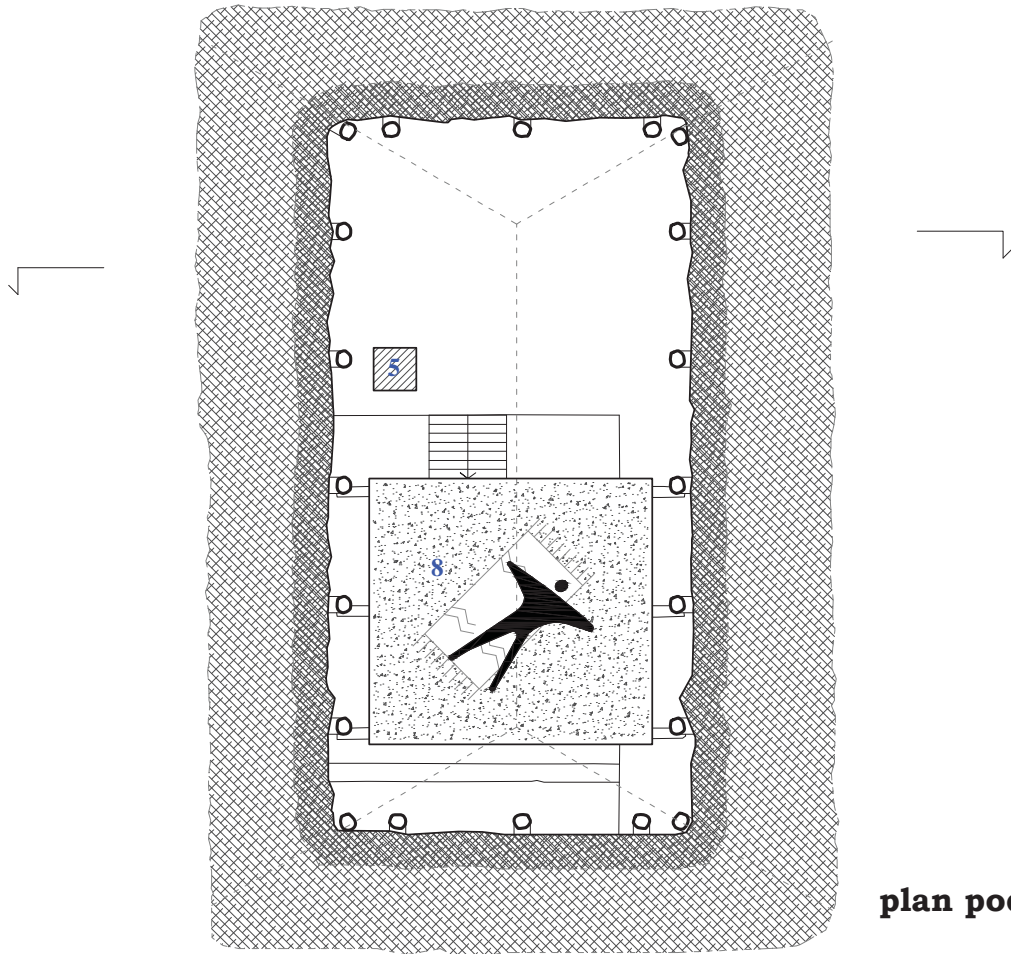


plan parter



plan pod nivel 1

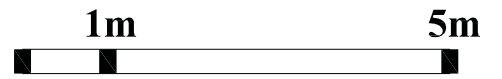
1. spațiu comun
2. dormitor
3. baie
4. sobă
5. coș sobă
6. spațiu repaus
7. zonă cu laviță
8. loc de tolăneală în fân



plan pod nivel 2

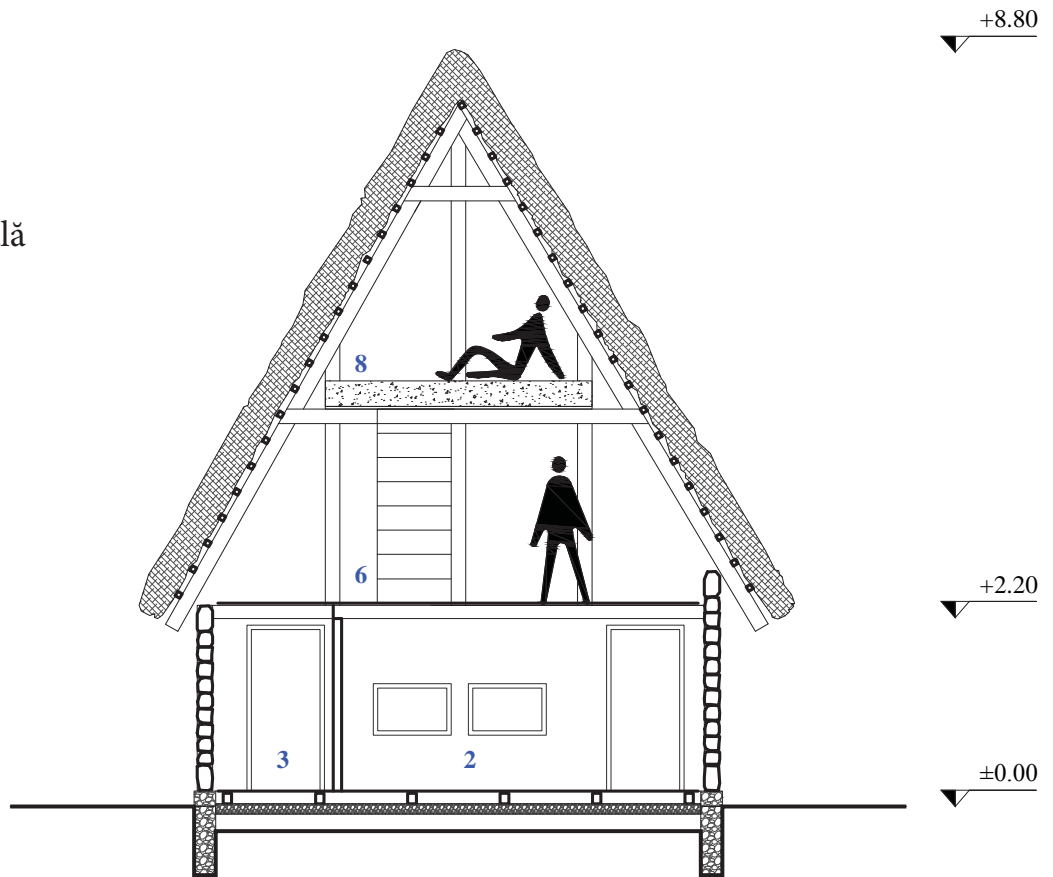


interior pod

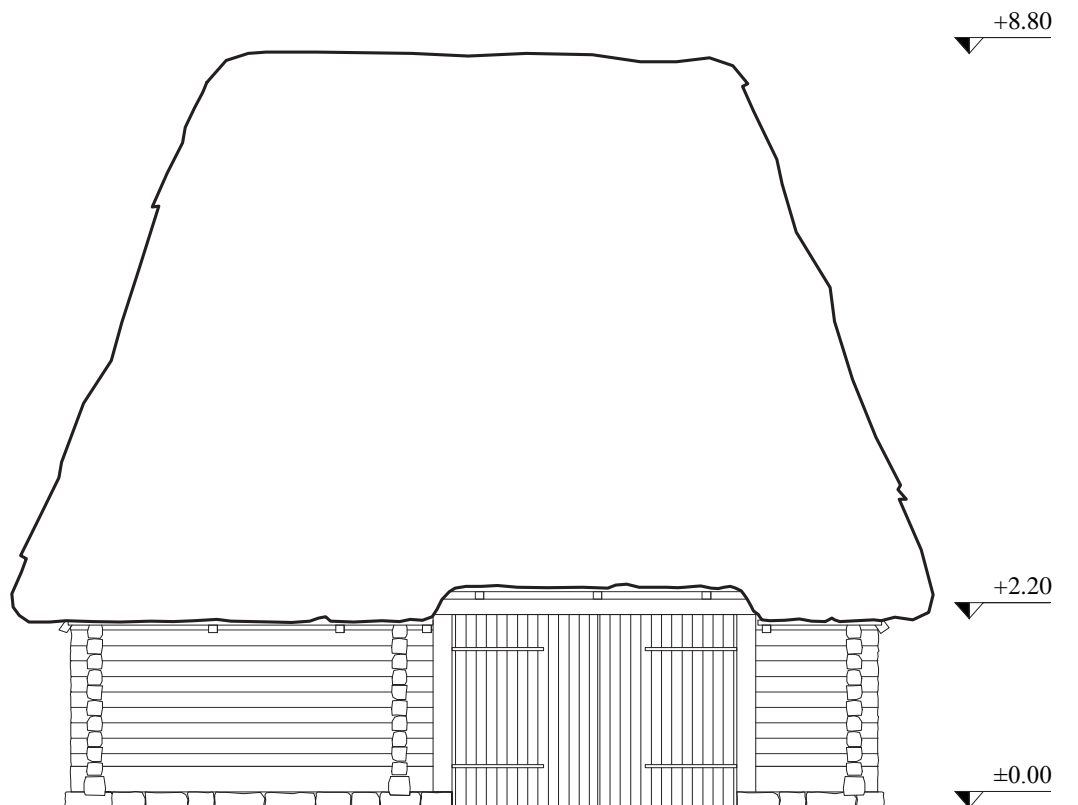


- 2. dormitor
- 3. baie
- 6. spațiu odihnă
- 8. loc de tolăneală în fân

secțiune



fațadă





**condiția actuală
a învelitorii de
paie**



șura

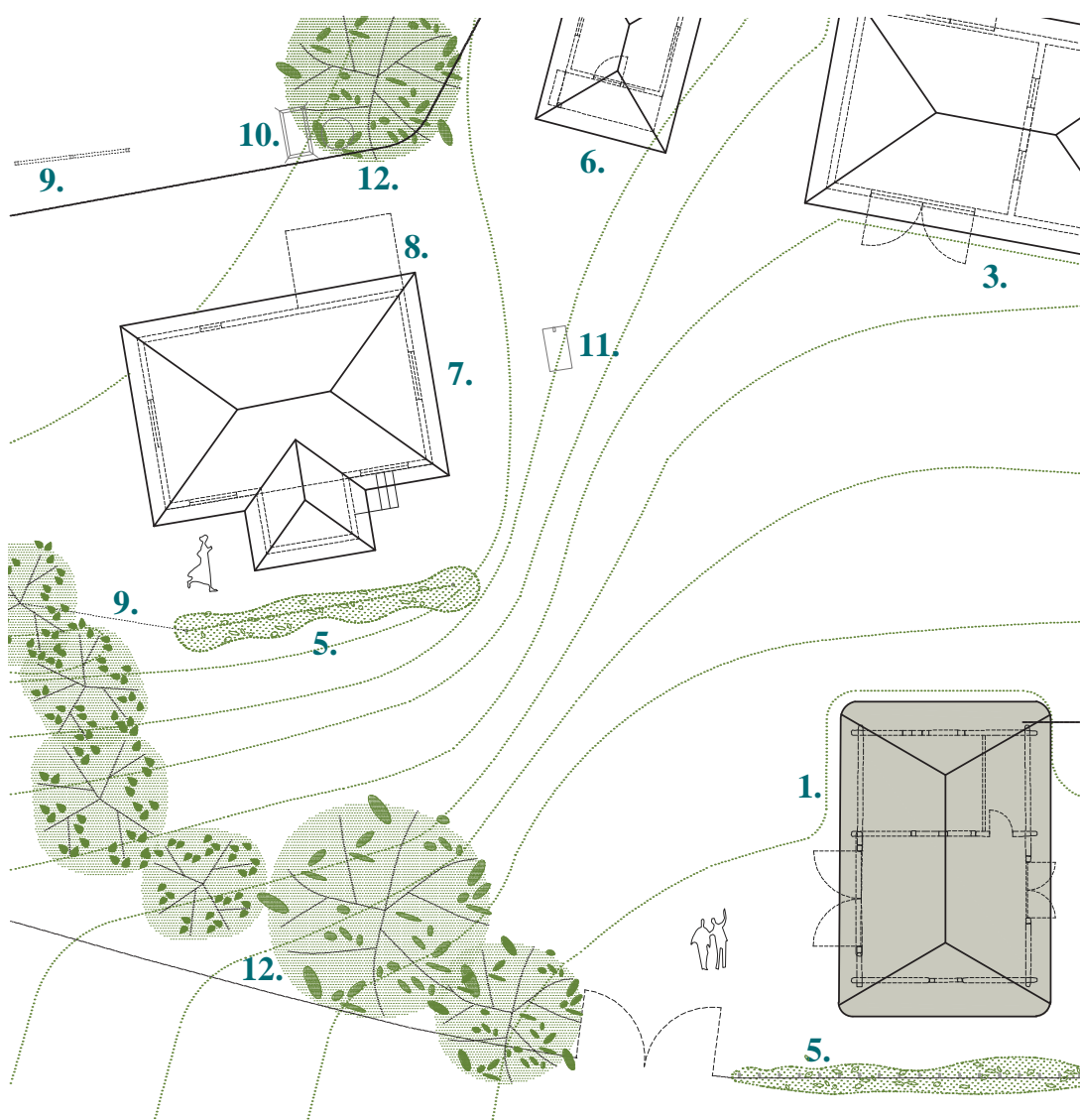
Bugetul intervenției

Reparațiile necesare sunt: desfacerea acoperișului stricat, ridicarea șurii pentru a săpa și a zidi fundații noi, înlocuirea bârnelor putrede, refacerea structurii acoperișului și a învelitorii de paie. Costurile estimate sunt de circa 6000 euro – echivalent a 100 euro/mp:

Lucrări	Euro
1 Fundații noi	600
2 Înlocuire și reparații bârne	3000
3 Refacere acoperiș	1800
4 Reparații și înlocuire tâmplarie exterioară	800
TOTAL	6000

Fundațiile se vor realiza în mod tradițional, din zidărie de piatră cu mortar de var, la adâncime de 90 cm față de sol. Acoperișul se refăce cu aceeași formă și cu învelitoare tradițională din paie.

Propunere de amenajare a curții

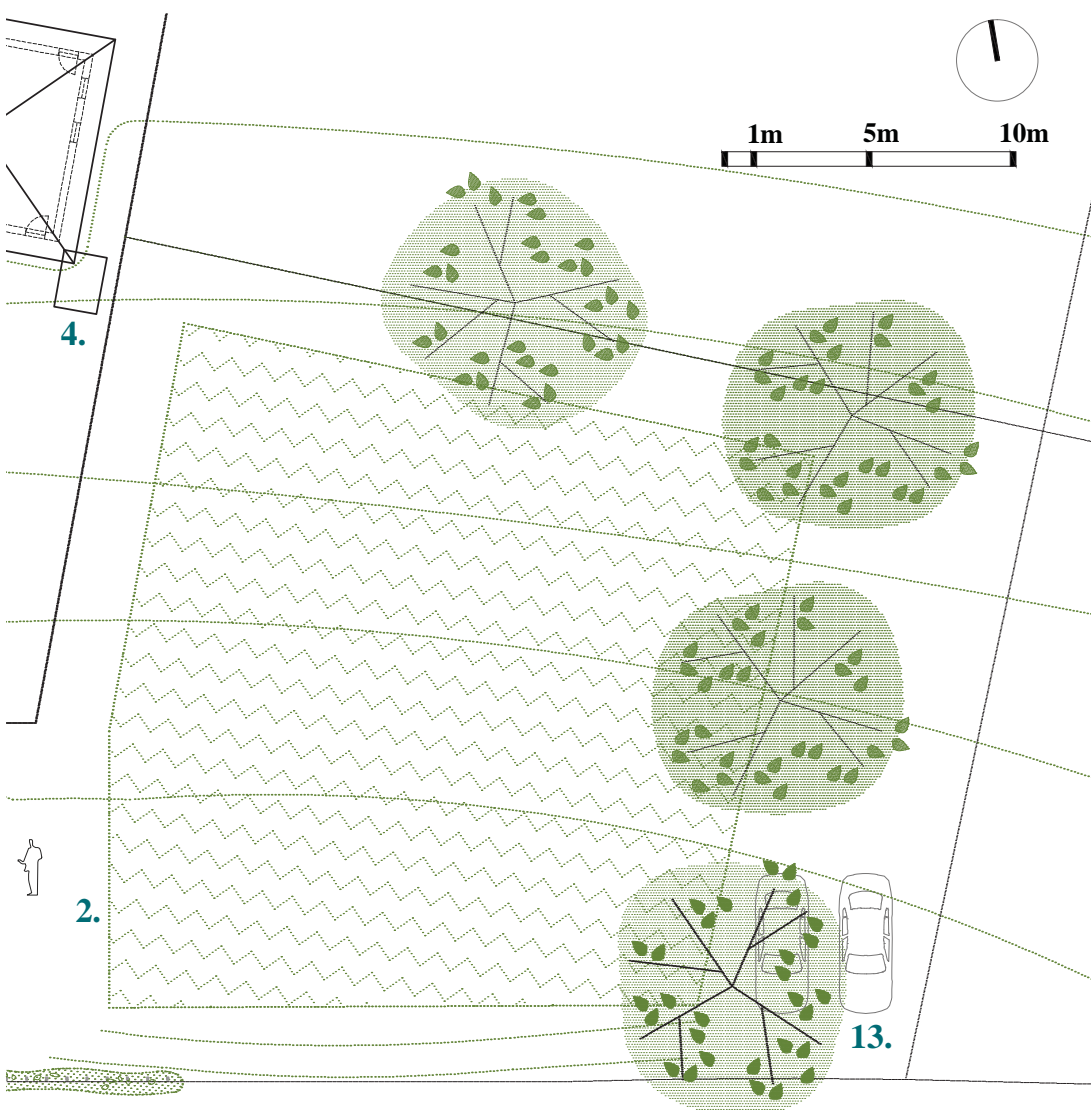


O astfel de șură atrage mulți turiști care ar fi încântați să se cazeze în ea sau să petreacă un timp plăcut înăuntru (un mic bar / magazin). Amenajarea șurii pentru turiști ar costa aproximativ 4000 euro, care înseamnă:

Lucrări	Euro
1 Termoizolație și finisaje interioare	2000
2 Grup sanitar și instalații	1500
3 Mobilier	500
TOTAL	4000

Astfel, o investiție de 10000 euro poate fi recuperată în circa 6-7 ani (pentru o medie de 80 de turiști pe an).

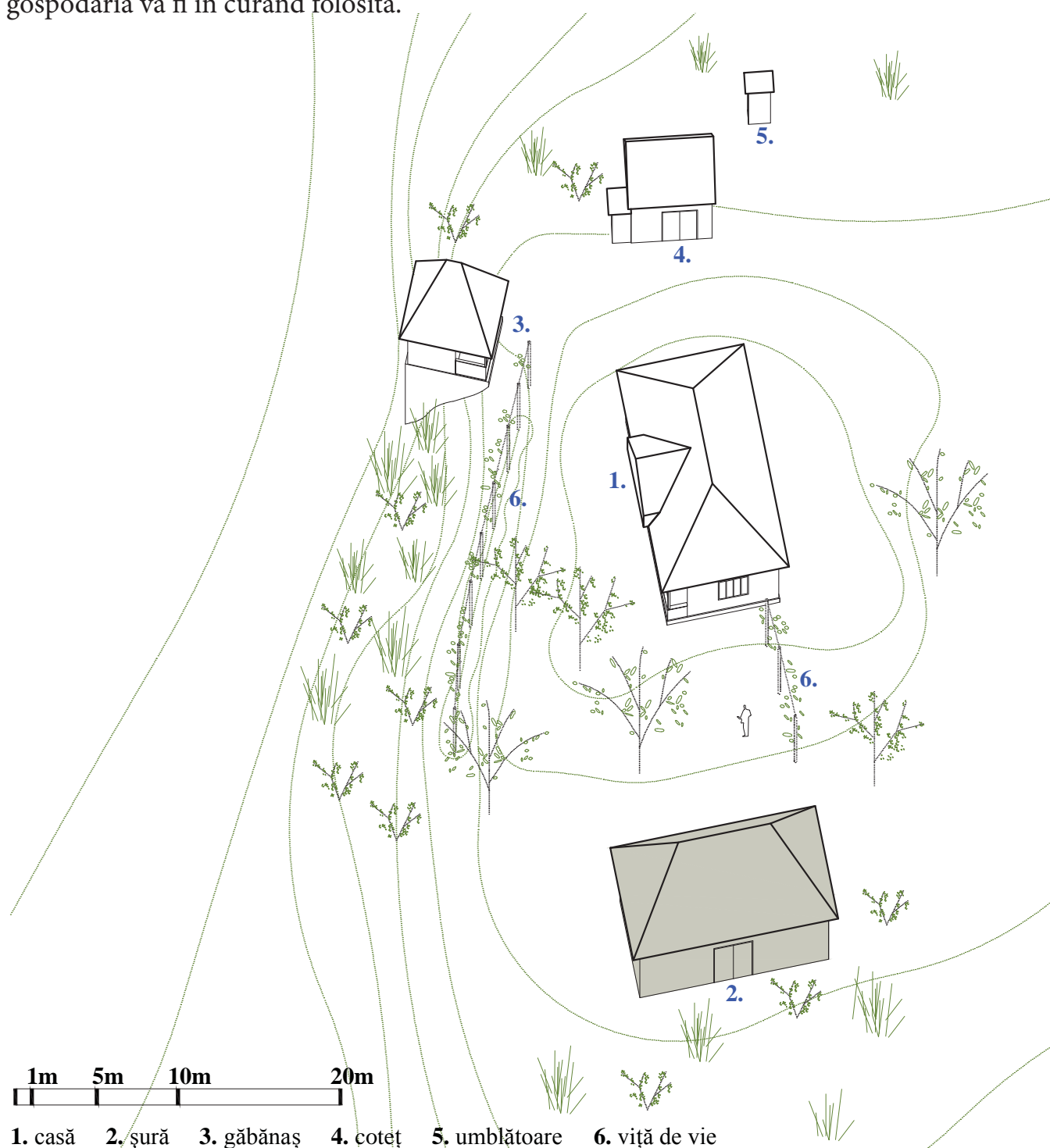
În comparație, pentru realizarea unei clădiri noi de circa 150 mp suprafață totală (parter și mansardă) – echivalentul acestei șuri – se cheltuie 300 euro/mp, adică 45000 euro, față de doar 10000 euro.



1. șură cu acoperiș de paie
2. grădină de zarzavaturi
3. șura nouă de cărămidă
4. umblătoare
5. viță de vie
6. bucătărie de vară
7. casă părintească
8. depozit de lemne
9. fir de întins rufe
10. butoi de țuică și vană
11. robinet și bazin de apă
12. nuc
13. parcare oaspeți

Gospodărie Silvia P., Dănești

Drumul urcă, la un moment dat se transformă într-o potecă de iarbă, când, brusc, pe panta abruptă din stânga apare o construcție din lemn pe un soclu foarte înalt de piatră. Sus este un platou pe care este așezată o gospodărie, cea a familiei Silvia P., în prezent nelocuită. Casa, șura și găbănașul sunt fiecare dintre ele obiecte remarcabile de arhitectură tradițională. Găbănașul este clădirea cea mai veche, fiind, în trecut, locuința de vară a bunicilor. Acesta este așezat pe două niveluri din piatră, folosite pentru depozitarea merelor iarna (nivelul cel mai de jos) și uneltelor (nivelul intermediar). Casa principală are acoperișul transformat pentru a obține un spațiu de locuit în mansardă, semn că gospodăria va fi în curând folosită.



„E făcută de bunicii mei. Poate fi la 100 de ani. E beci jos, mai are un beci mai sus și căsuța sus. Aia era căsuța de vară a părinților mei. Ei vara acolo făceau mâncare, iar în casă era curat. Făceam curățenie și era curat. (...). Și șura o fost veche și o fost cu paie învelită. Dar cam în '70 a luat tata paiele de pe ea. Nu mai era modă cu paiele. Nouă ne era tare dragă așa cu paie. (...) [Copiilor] le-ar plăcea să le păstreze așa cum îs, și căsuța aceea de vară să o repare.”



găbănașul



șura

Viitor probabil

Unul dintre fiii proprietarei dorește să se întoarcă în țară și să se stabilească în această gospodărie.

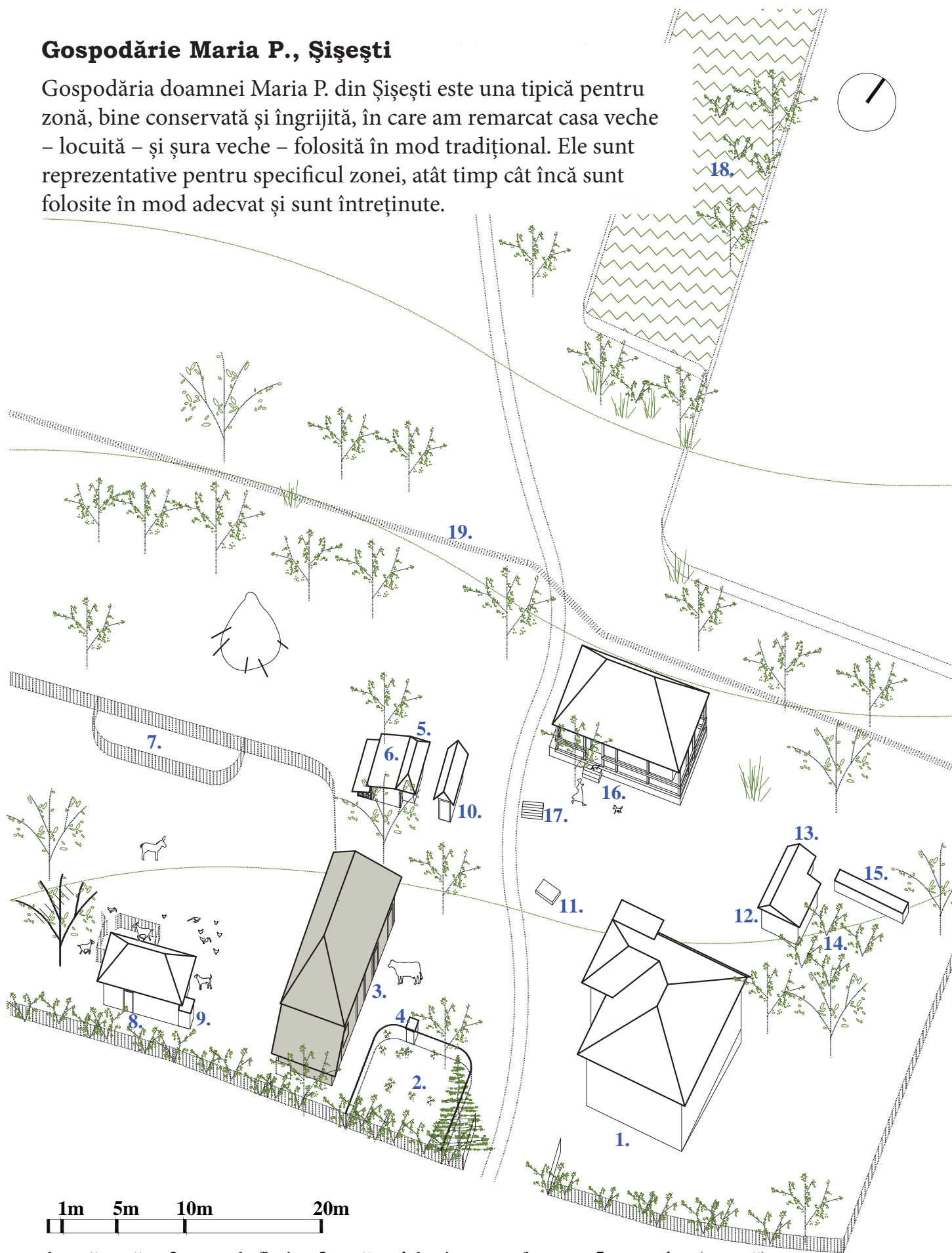
„Târnațul ăla, cum se zice la noi, (copilul) vrea să rămână așa și trebuie să... Nu știu eu ce-om face. Geamurile trebuie să le facem că-s foarte slabe. Sunt făcute de părinții mei. Acum la modă e termopanul, (...) dar le-oi face din material închis la culoare. Am putea să facem din lemn, că am scândură. Am scândură de stejar uscată. Numai că scândura aia e de 15 ani, dacă nu de mai demult. S-ar putea, dar ei să hotărască ce fac.”

„Trebuie să desfacem ca să tocmim fundația, că se strică. (...) Nu vor s-o dărâme de tot. Unul vrea să rămâie pivnițele acelea. În cea de jos se țin mere, în cea de sus vinul și țuica, și sus era casă de vară acolo. Dar e locul deschis, se vede până departe, e așa o priveliște de bună acolo.”

Păstrarea și modernizarea gospodăriei este un lucru laudabil. Intervențiile și reparațiile ar putea fi minime și în armonie cu specificul zonei, ceea ce ar arăta tuturor că moștenirea bunicilor este valoroasă, apreciată și mai bună decât moda actuală a caselor și a impulsului de a folosi materialele noi.

Gospodărie Maria P., Șişești

Gospodăria doamnei Maria P. din Șişești este una tipică pentru zonă, bine conservată și îngrijită, în care am remarcat casa veche – locuită – și șura veche – folosită în mod tradițional. Ele sunt reprezentative pentru specificul zonei, atât timp cât încă sunt folosite în mod adecvat și sunt întreținute.



1m 5m 10m 20m

1. casă nouă 2. curte de flori 3. șură 4. bazin pentru fructe 5. porumbar (cotarcă)
6. șopron-garaj 7. grădină 8. grajd animale, fân 9. coteț 10. porumbar 11. puț de apă
12. lemнар 13. stivă lemn 14. zmeuriș 15. stivă de lemne 16. casă veche 17. puț de apă acoperit
18. viță de vie 19. pârau

„Eu am zis că n-o sparg, dar după ce oi muri eu, fiți sigură!”

Casa e construită în 1930 de către părinții Mariei Poduț. E o casă mare, cu două camere, dintre care una curată, și o tindă, iar pe două laturi casa are un târnaț din lemn. În ultima perioadă nu s-au mai adus modificări esențiale casei, cu excepția unei reparații, care a constat în consolidarea improvizată a colțului stâng (stricăciunea a fost cauzată de trepidațiile produse de buldozerele care asfaltau drumul). Casa era lipită mai demult de două ori pe an, cu lut și var de culoare albastră („miereală”), dar care nu se mai găsește de cumpărat. Astfel, au trecut mai mulți ani de când nu s-a mai „muriu”. Șura este făcută de-odată cu casa, a fost acoperită cu paie, însă în 1965 s-a lărgit, s-au schimbat și ușile, s-au înlocuit paietele cu țiglă, de teama unui incendiu, care ar fi putut fi cauzat de recenta introducere a curentului electric în sat.



casa veche



Viitor probabil

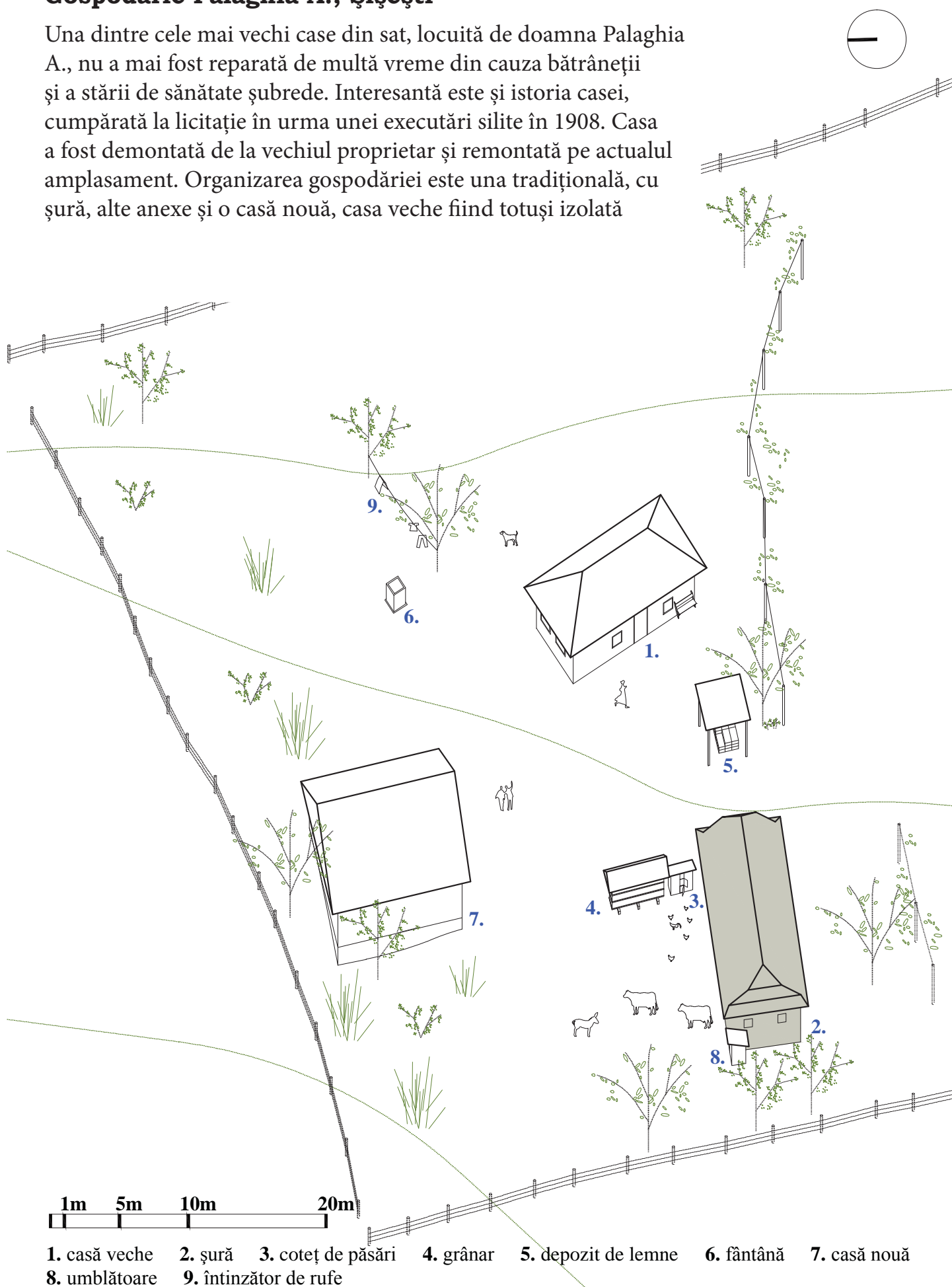
Moștenitorii nu apreciază calitățile gospodăriei tradiționale, existând o relație distantă cu actuala proprietară. De aceea, locul va fi probabil abandonat, rămânând să aștepte un posibil cumpărător. Dacă așteptarea va fi lungă, locul va intra în paragină și va fi din ce în ce mai puțin valoros. Spiritul va dispărea treptat, amintirea unei gospodine exemplare și a muncii ei se vor stinge.

Viitor posibil

Moștenitorii sau viitorul cumpărător vor / ar putea conserva specificitatea locului, păstrând și întreținând casa. Ea nu va fi lăsată nefolosită, va fi permanent locuită, întreținută și, eventual, modernizată atât cât e nevoie pentru a asigura un trai confortabil și la standardele actuale de locuire: realizarea unei băi în casa veche și a unor reparații la soclu, finisaje.

Gospodărie Palaghia A., Șișești

Una dintre cele mai vechi case din sat, locuită de doamna Palaghia A., nu a mai fost reparată de multă vreme din cauza bătrâneții și a stării de sănătate șubrede. Interesantă este și istoria casei, cumpărată la licitație în urma unei executări silite în 1908. Casa a fost demontată de la vechiul proprietar și remontată pe actualul amplasament. Organizarea gospodăriei este una tradițională, cu șură, alte anexe și o casă nouă, casa veche fiind totuși izolată



Casa veche este una mare, cu două camere și o tindă, zugrăvită în culoarea specifică zonei, albastru. Din cauza mai multor motive (economice, lipsa unor urmași direcți, sănătatea proprietarului), casa este într-o stare de degradare continuă. Ultima modificare majoră a fost făcută în anii 70, când acoperișul de paie a fost înlocuit cu unul de eternit: „Erau toate putrezite. De unde atâtea paie? Trebuiau multe, aduceau cu carele”. Înainte de sărbătorile importante, casa era lipită și



casa veche

Viitor probabil

Casa veche va fi demolată și pusă pe foc. Ea este, în prezent, doar imaginea unei bătrâne bolnave, care s-a îndepărtat de rudele ei, iar, la moartea ei, locul va fi curățat.

vopsită cu „miereală”: „O făceam pe sobă. Puneam apa să fiarbă și puneam miereala, praful ceta acolo. Într-o farfurie puneai un pic de apă cu făină albă, ca la lipii. Și le amestecai. Dar aveai grijă să nu fie prea groasă, n-o lăsa să se răcească. Și dădeai, că nu se ștergea de pe perete”. Inițial, în gospodărie exista o șură cu o singură încăpere și cu acoperiș de paie, dar a fost demolată în anii ‘70, construindu-se cea de acum, cu două compartimente.



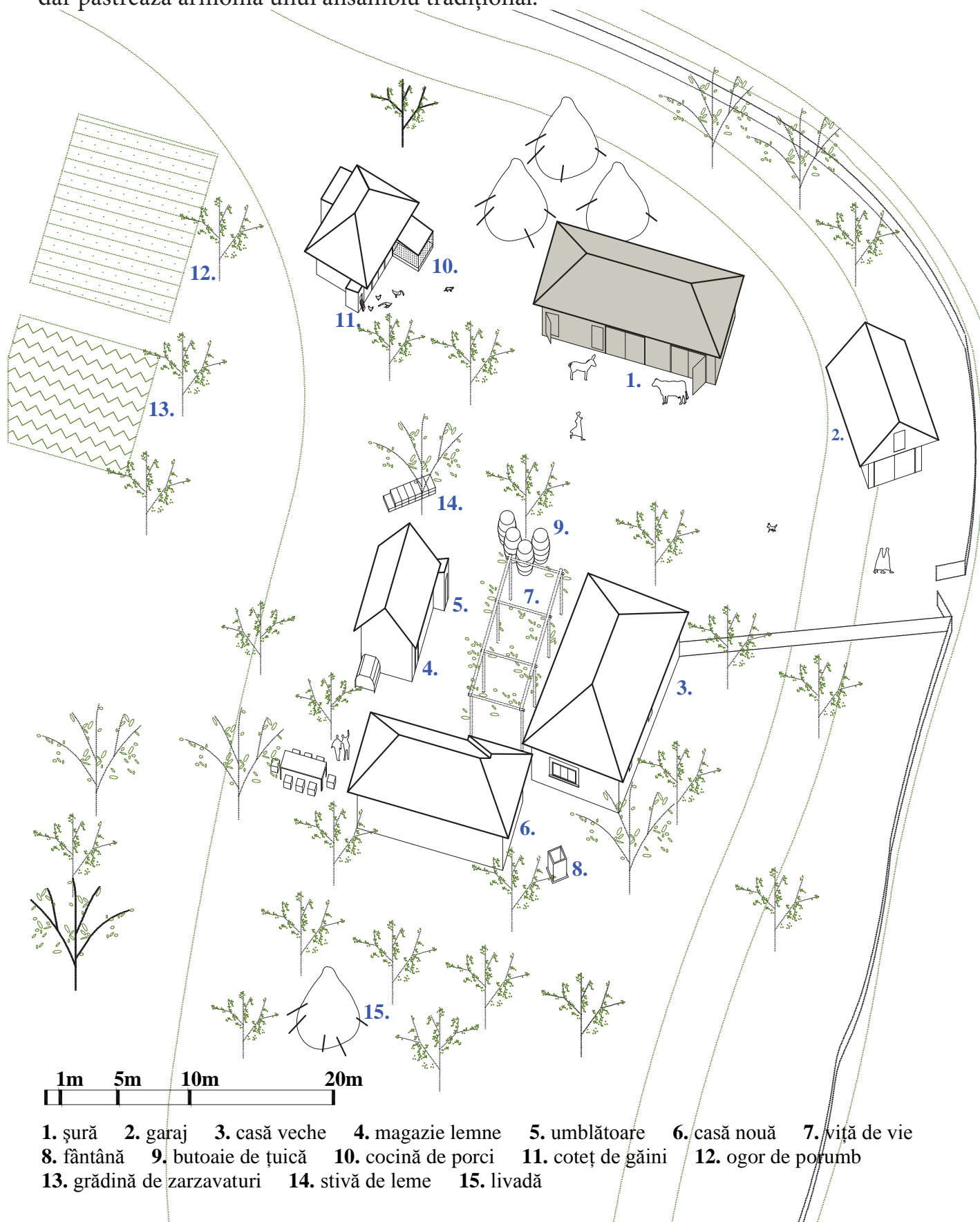
șura

Viitor posibil

Casa veche ar putea fi, însă, vândută și reabilitată pe un alt loc, intrând în viața unei noi familii. Ea poate fi modernizată, cu o extindere pentru grup sanitar și bucătărie, înlocuit lemnul putred, refăcută învelitoarea (poate chiar cu paie), reparate umplutura și tencuielile din lut, finisată și mobilată după nevoile și gusturile moderne. Ea poate fi un obiect de prestigiu pentru cine o cumpără – nu oricine are o casă de peste 100 de ani, modernizată și perfect locuibilă.

Gospodărie Gheorghe P., Șurdești

Gospodăria familiei Gheorghe P. din Șurdești este una model, bine îngrijită, prosperă, așezată pe un loc drept, privilegiat în sat. Proprietarii, în vârstă, sunt oameni harnici și mândri de munca lor. Casa și anexele (șură, depozit de lemne etc.) au fost modificate în timp, dar păstrează armonia unui ansamblu tradițional.



1. șură 2. garaj 3. casă veche 4. magazie lemne 5. umblătoare 6. casă nouă 7. viță de vie
8. fântână 9. butoaie de țuică 10. cocină de porci 11. coteț de găini 12. ogor de porumb
13. grădina de zarzavaturi 14. stivă de leme 15. livadă

Povestea construirii șurii ne-a fost spusă de domnul Pop după cum urmează:

„Și-am tăiat lemnele, că aveam pe pământul meu stânjar. Apăi, cu sârisău, cu femeia, eram tineri. Cu sârisău de ăla.(...) Și apăi cu aceala, am îmburdat colo lemne, crengi, pe car – era car atunci – și până acasă, rând pe rând, până am avut cât mi-o trebuit. No, și după aceea, a trebuit să aduc alea de brad.(...)Și acelea le-am adus cu carul din vârful dealului. Și pe acelea le-o cioplit atuncea, că nu era țirculă și gater... le-o cioplit cu securea. Le făcea creste așa,



șura

Viitor probabil

Bătrânii sunt „țărani”, copiii lor s-au dus la oraș și au devenit „orășeni”, nepoții s-au născut deja orășeni – sunt „domni”. Nepoții se întorc la gospodăria bunicilor, doar ca să-i viziteze de sărbători și în vacanțe și nici unul dintre ei nu va veni să locuiască aici pentru a îngriji gospodăria când bunicii vor fi murit. Vor vrea s-o vândă. Cine va cumpăra, o va face pentru un teren deosebit – bine orientat, plan, roditor – și nu pentru o gospodărie veche, în paragină, dacă va fi lăsată goală multă vreme. Cine va veni, va construi ceva nou, modern și toată istoria locului, munca de o viață a unor oameni harnici și rădăcinile unei familii vor dispărea.

și iar i-am băgat pe oameni prin tăte... mi le cioplitu-le. Și după ce mi-o cioplit, le-am băgat de mi-o ridicat-o. Tăte lemnele le-am adus eu cu caii, câte-s pe aici. Tăte le-am făcut eu: asta, ceie, lemnăria , cotețele, șura, tăte-s făcute de mine. Și lucru manual.”

„[Piatra de fundație] am crăpat-o io. Erau chietre așa mari. Am făcut acolo cu șpritu' și cu ciocanu' și cu icuri și cu pliști, așa cum s-o zis. Așa băgau între ele și băteau cu barosul și s-o desfăcut.”



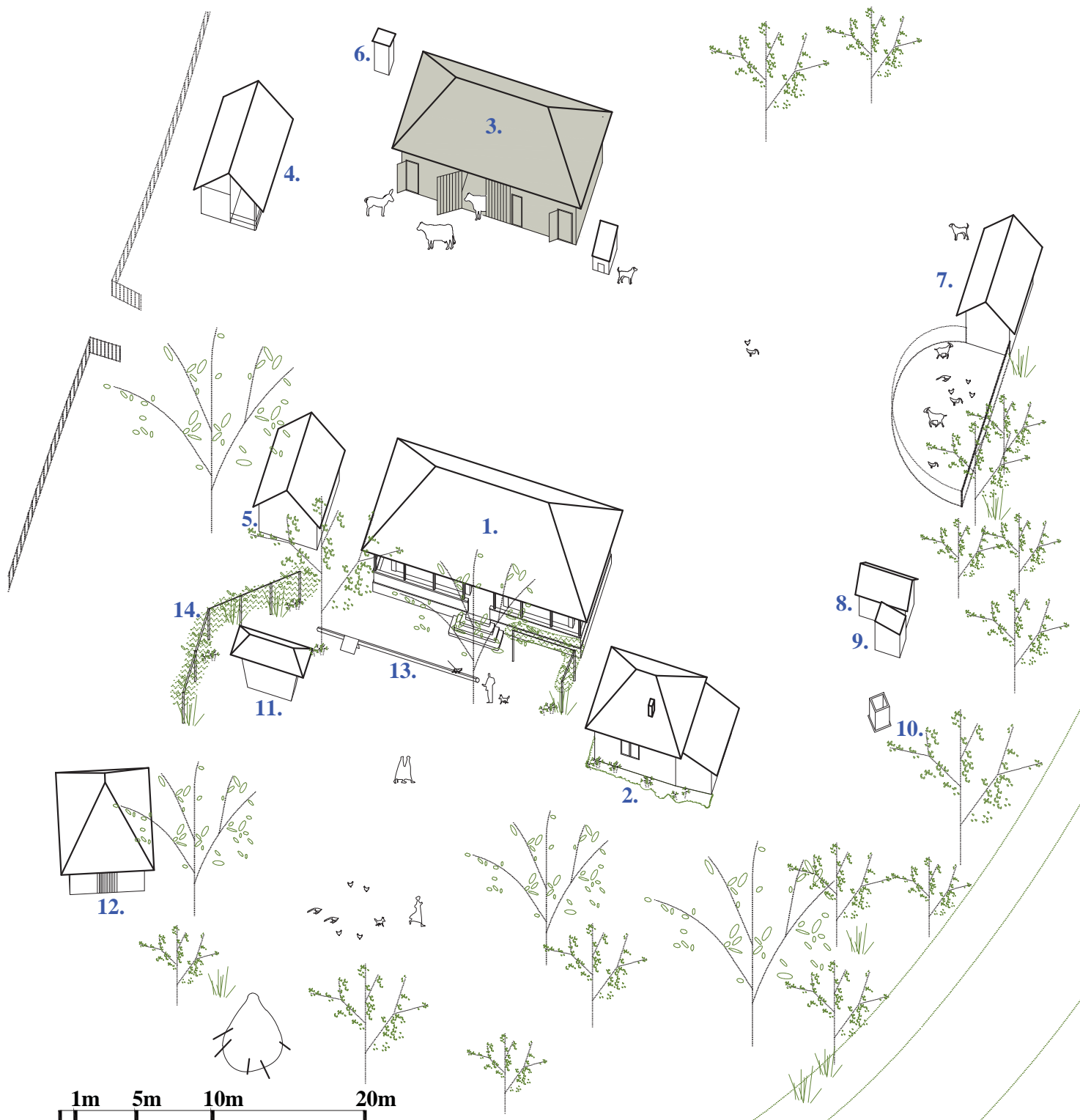
motive decorative pe poarta șurii

Viitor posibil

Vreun nepot sau o nepoată va înțelege cât de valoros este locul și se va simți mai aproape de spațiul unde familia își are originile. Va păstra gospodăria și o va moderniza în armonie cu specificul ei. Va locui gospodăria. A fi „țăran” sau „orășean” e o etichetă rămasă din ideologia comunistă, însă, în zilele noastre, nicio ipostază dintre cele două nu este mai bună decât cealaltă. Gospodăria tradițională este mai aproape de idealul de dezvoltare durabilă pe care îl promovează lumea modernă, astfel încât tinerii vor și să aprecieze munca bunicilor și s-o continue. În felul acesta, viitorii nepoți și strănepoți vor beneficia de farmecul unui loc unic.

Gospodărie Maria G., Șurdești

„Casa roz” (cum i-am spus de prima oară când am văzut-o) este vechea casă a familiei, construită în anii ‘30 de către socrii proprietarei. De la depărtare, pare a avea pereții din flori. Toată gospodăria este un model de conservare a tradiției și de bună îngrijire a unor oameni gospodari.



1. casă 2. casă (bucătărie de vară) 3. șură 4. cocină 5. depozit de lemne 6. umblătoare
 7. coteț 8. cuptor 9. afumătoare 10. fântână 11. grânar 12. găbănaș 13. rudă 14. viță

Casa este una mare, cu două camere și o tindă, împânzită de ghivece de flori pe exterior. Modificări esențiale nu au fost aduse, doar culoarea casei, inițial albastră, a fost schimbată în roz pentru că „s-a mai modernizat lumea”. Gospodăria mai cuprinde o șură tradițională, un găbănaș folosit ca magazie, o căsuță (bucătărie de vară) și alte anexe. Înainte, existau două șuri acoperite cu paie: cea din drum a fost dărâmată pentru că familia nu mai avea foarte multe animale, iar cea existentă a fost mutată pe un alt loc. Acoperișul de paie a



„casa roz”

fost schimbat în anul 1995, din cauza stării deteriorate și a lipsei paielor în zonă. Căsuța a fost zugrăvită în roz și reabilitată cu polistiren, iar ușa și o parte din geamurile de lemn au fost înlocuite cu termopan. Dar, după cum spune Maria G., nu a fost o decizie foarte bună: „E mai ermetică și nu intră frigul așa tare. Dar mai bine fără d-astea, că tare stă închis în cameră și una-două se face mucegai și pe lapte. Și nu e așa aer ca pînă amu. Era mai bine cu ușa de lemn”.



șura folosită încă pentru creșterea animalelor

Viitor probabil

Casa veche va fi păstrată în forma actuală de către Maria G. și copiii săi (unii dintre ei plecați din România, alții în sat, la casele lor): „Așa cum e să rămâie, ei să-și facă alta nouă. Să rămâie cât o putea în picioare. E toată făcută din stejar și e tare bun. Cu fundație de piatră. (...) Și stejarul ține mai mult, nu ca astălalte lemne. Amu, vezi, tare

multă bază pun p-astea vechi, nu le trebuie noi, le trebuie vechi. De ce s-o schimbăm dacă-i bună?! ”

Păstrarea casei și a gospodăriei în forma actuală este de apreciat nu doar pentru că prezervă stilul arhitectonic tradițional, ci și pentru că se află în armonie cu peisajul înconjurător.

Șcenarii de utilizare a unei șuri

A. Transformarea unei șuri părăsite din Șurdești în cazare pentru turiști

Șura a fost construită înaintea casei (1957), când bunicii Parascăi Șchiop s-au întors din Lucăceni, un sat din județul Satu Mare, unde au fost împrăștiți după Reforma Agrară din 1921. La reîntoarcerea în satul natal, după ce le-au fost distruse proprietățile în Lucăceni, au venit cu un model de șură specific de acolo: o șură mare, în care să încapă mult fân. În spatele șurii au făcut la început o încăpă de locuit, până la finalizarea casei. După o generație, încăperea din spatele șurii a devenit un atelier de tâmplărie. Acum șura este doar o parte a gospodăriei, nelocuită și se năruiește bucată cu bucată.

Păstrarea ei ar fi un model practic de adaptare și integrare în peisajul local a unei construcții nespecifice zonei.

Fiica Parascăi dorește să refolosească parțial lemnul de la șură, însă după ce o va dărâma, pentru a-și face o casuță de vacanță în acel loc. Casa și șura sunt construcții prea mari pentru ceea ce își doresc ei.

Șura poate fi convertită într-o locuință, permanentă sau de vacanță. Așa cum ea a fost adusă de la Lucăceni, poate fi vândută și mutată în alt loc unde să-și găsească o utilizare. Estimativ, pentru a o repara (reparat acoperișul, schimbată învelitoarea, înlocuit bârnele de lemn putrede, reparații la fundații) este nevoie de circa 8000 euro, pentru convertirea ei într-o locuință confortabilă (finisaje interioare și termoizolații), 6000 euro, iar pentru instalații (electrice și de apă canal) și sobe aproximativ, 3000 euro.



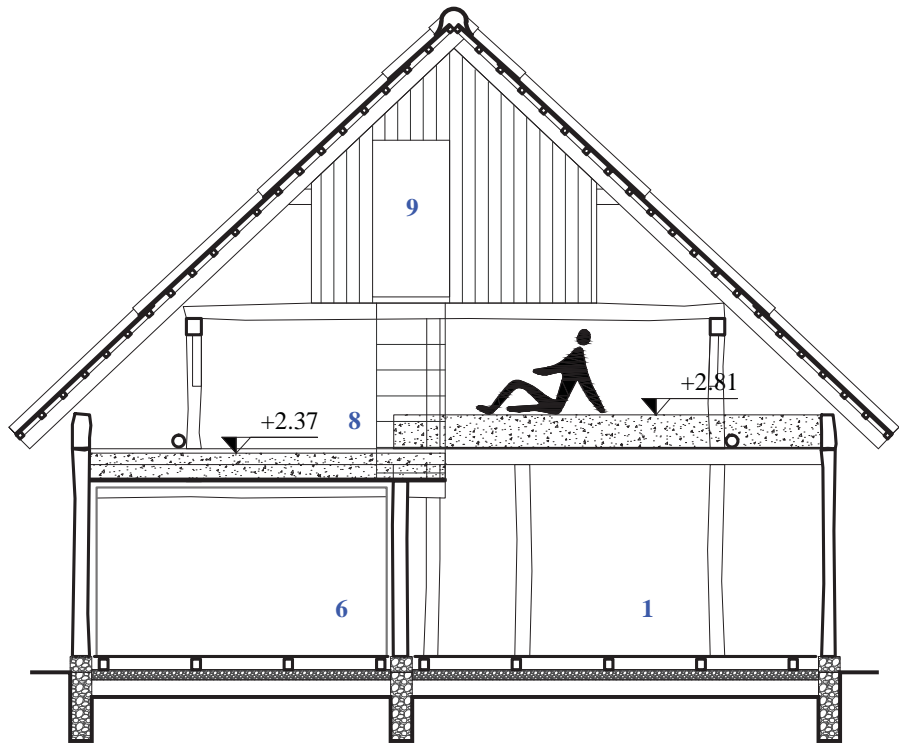
**șura nefolosită
Șurdești**



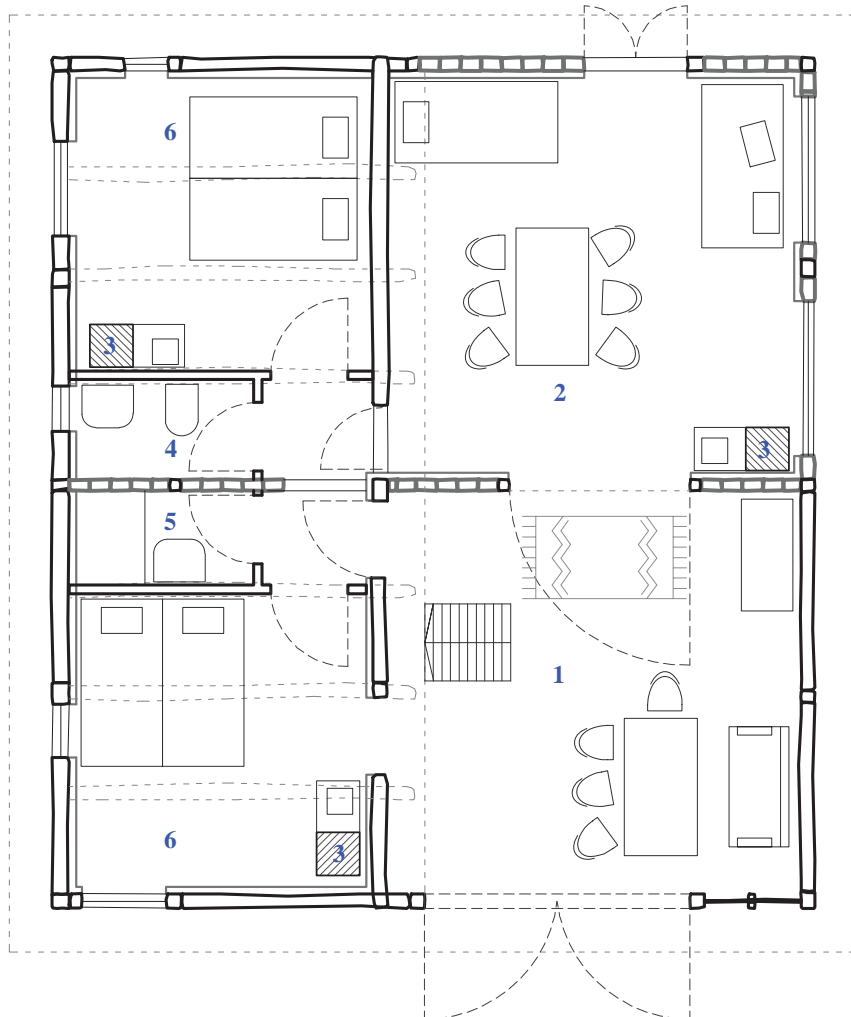
**detaliu îmbinare
grinzi**



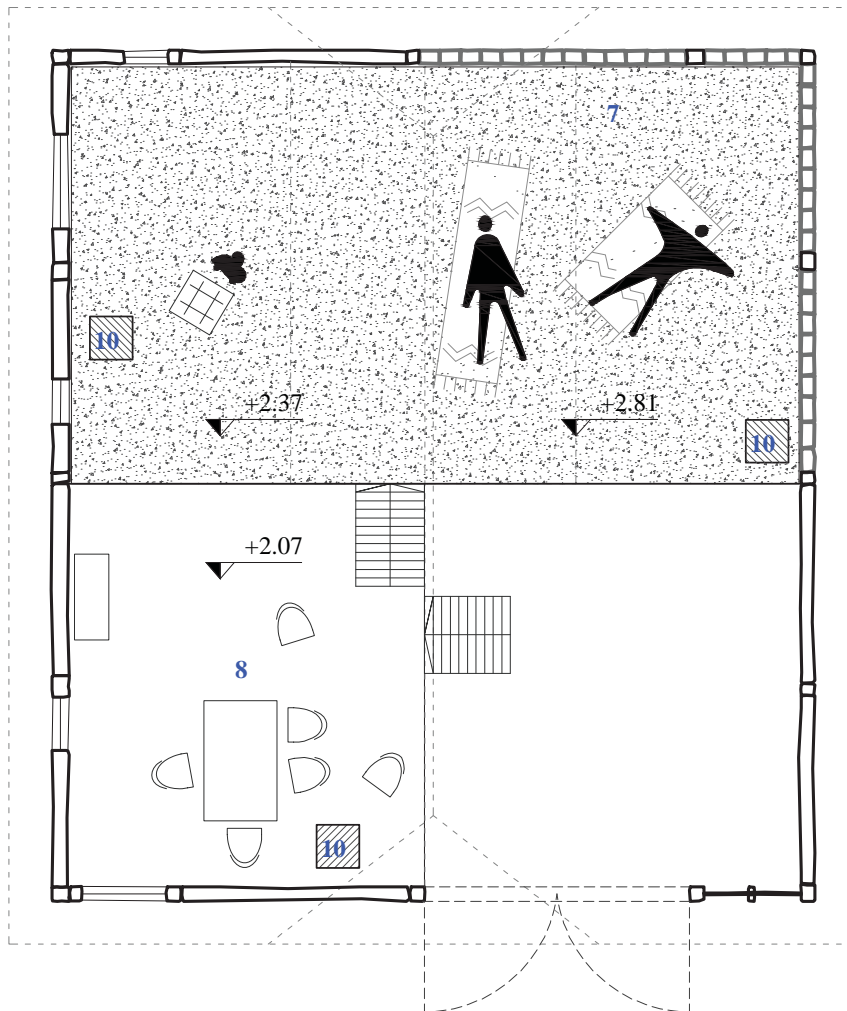
+7.75



secțiune

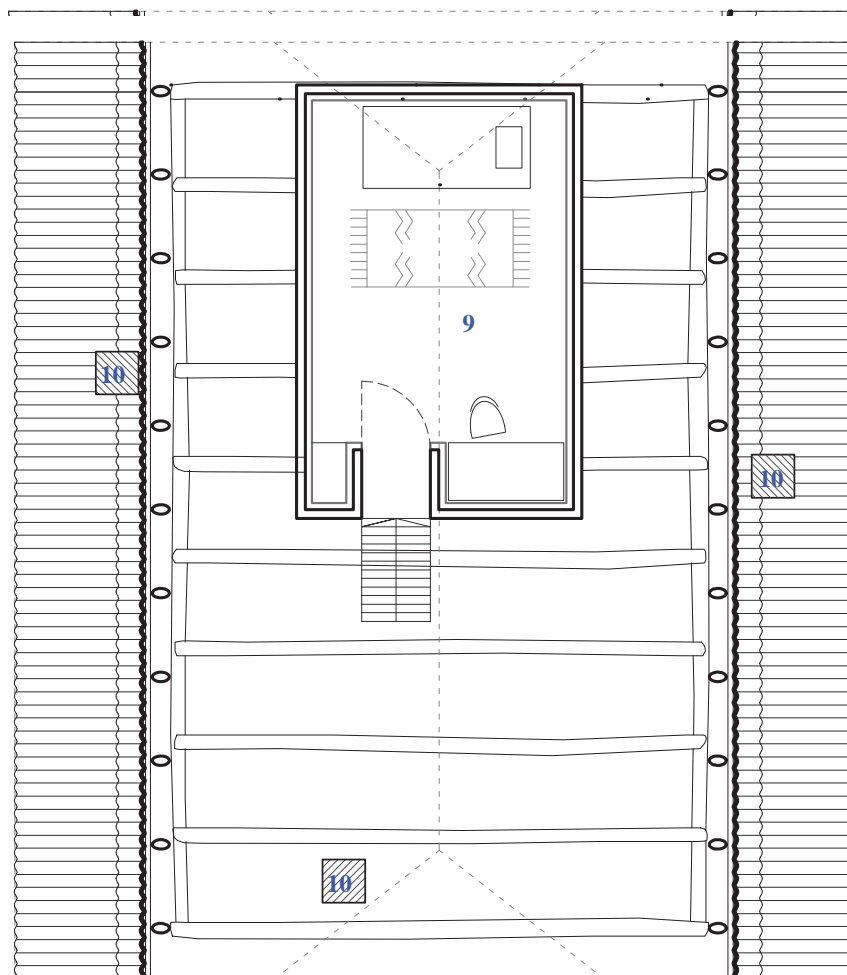


plan parter



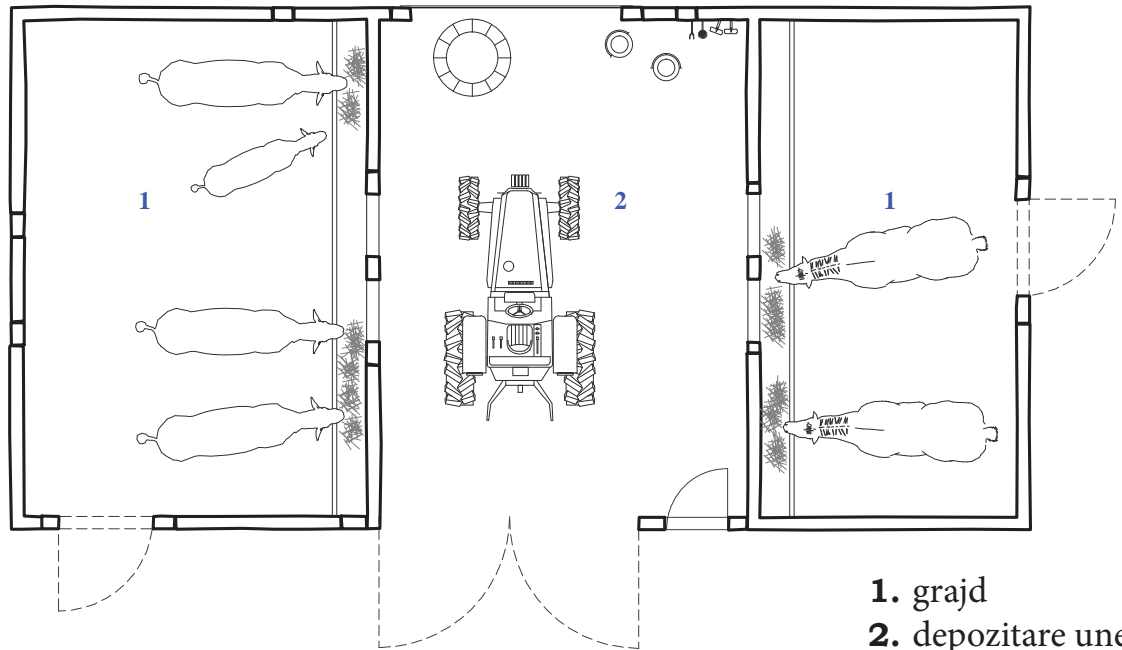
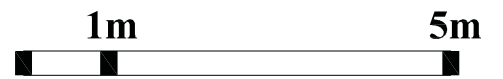
**plan pod
nivel 1**

1. spațiu comun
2. cameră bună
3. sobă
4. grup sanitar
5. duș
6. camere cazare
7. spațiu repaus în fân
8. spațiu repaus
9. cameră de odihnă
10. coș sobe

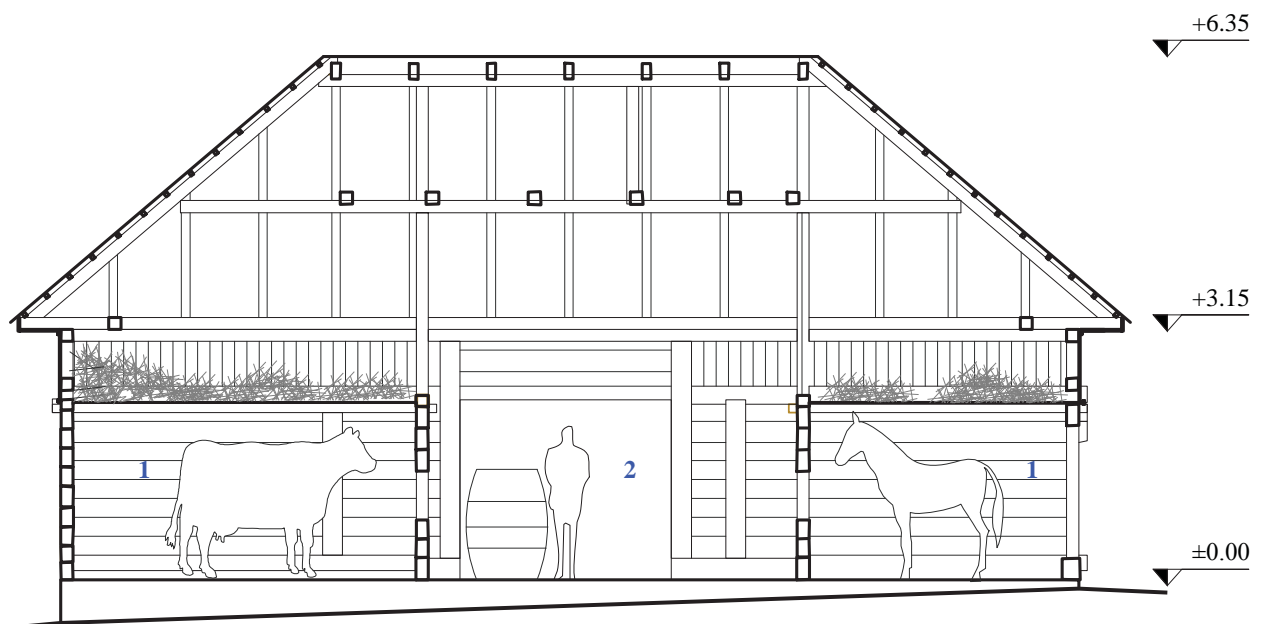


**plan pod
nivel 2**

Scenarii de utilizare



plan

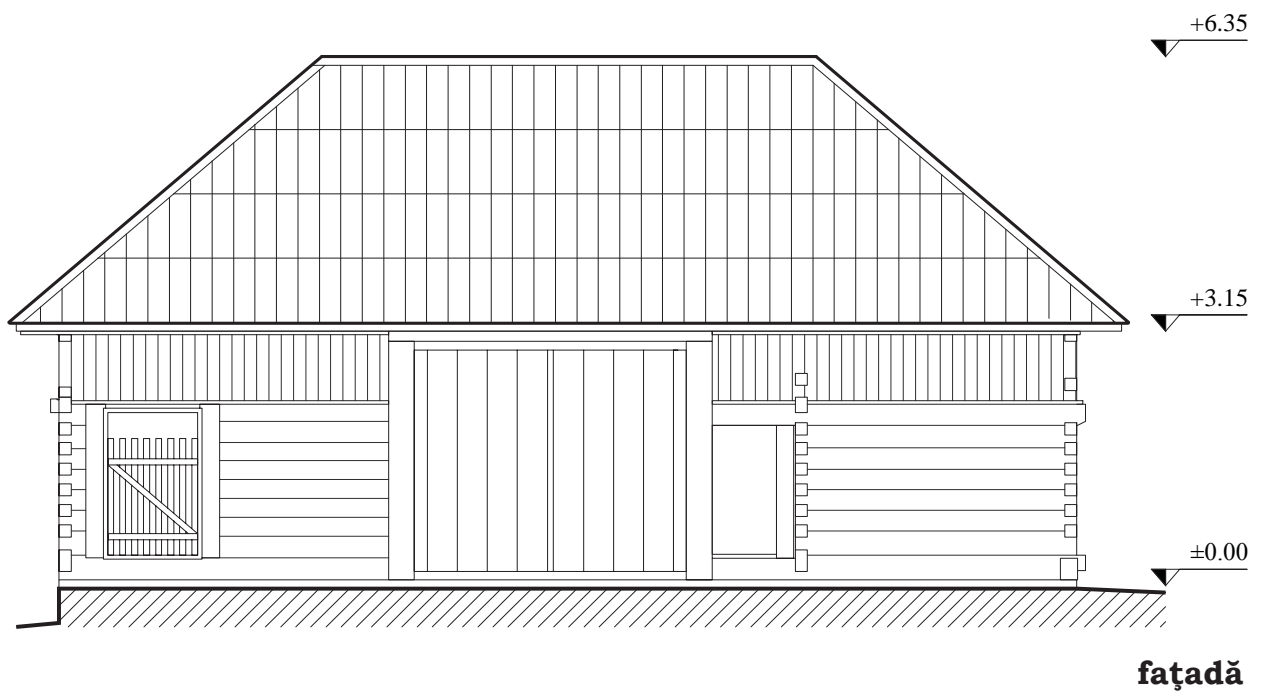


secțiune

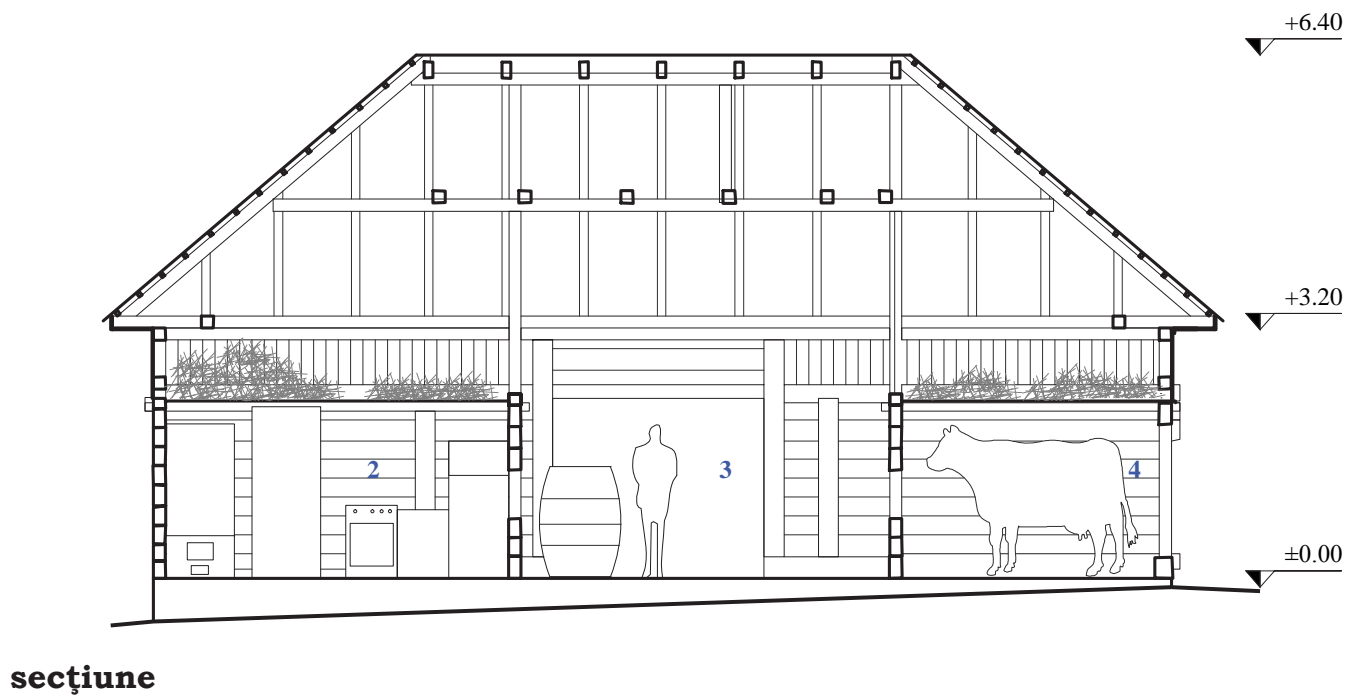
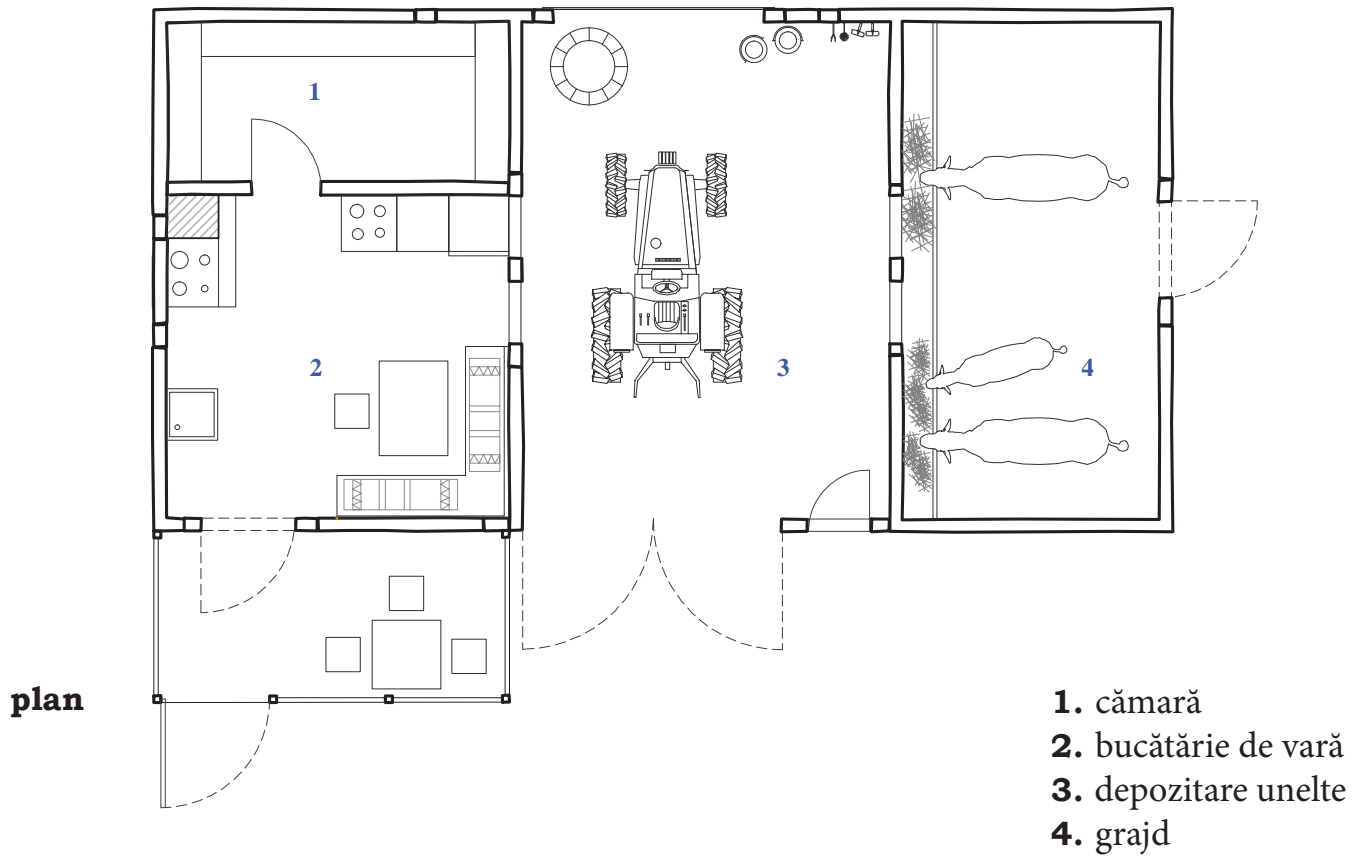
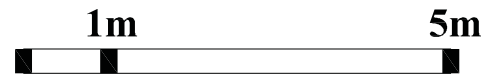
B. Grajd

Folosirea cea mai firească a unei șuri este pentru fân și animale. Aceasta este o soluție la îndemână, care nu necesită decât eventuale reparații locale ale bârnelor.

Cu cât e mai mare șura și sunt mai multe animale, familia e mai „de gazdă”.

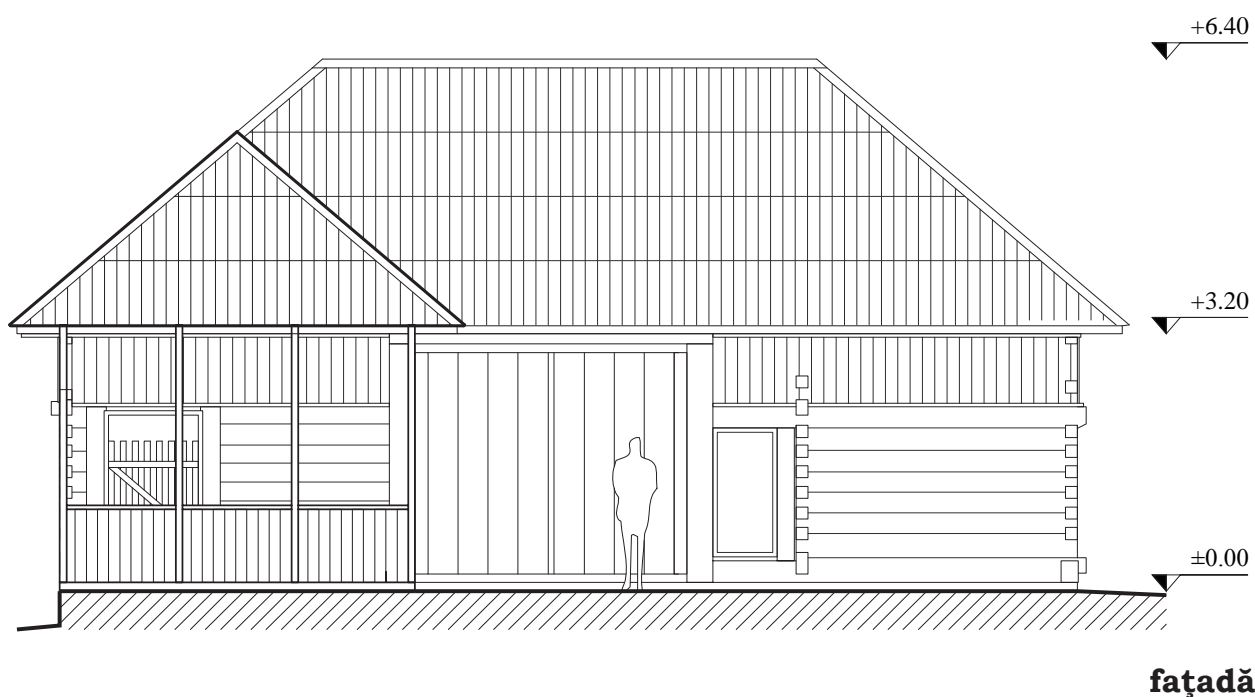


Scenarii de utilizare

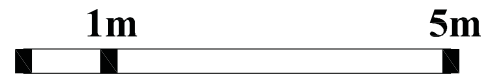


C. Grajd și bucătărie de vară

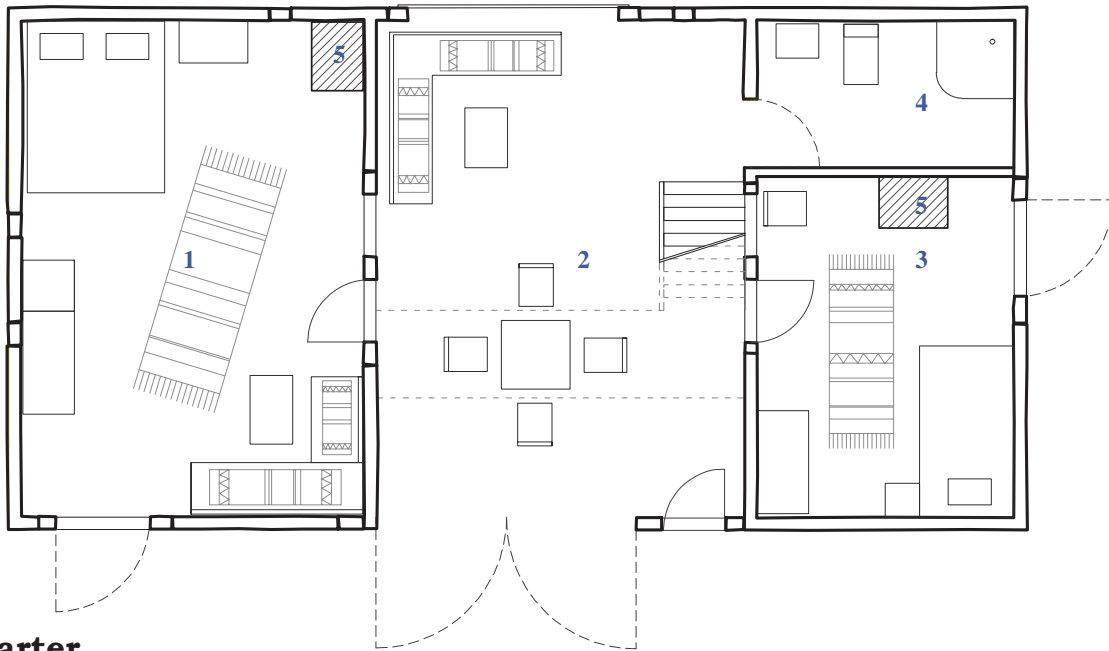
Locuirea în timpul verii, adăpostirea animalelor și depozitarea utilajelor agricole reprezintă o variantă pe care am întâlnit-o deja în multe cazuri. Astfel, una dintre încăperile șurii este folosită pentru bucătăria de vară, un spațiu util pentru o gospodărie.



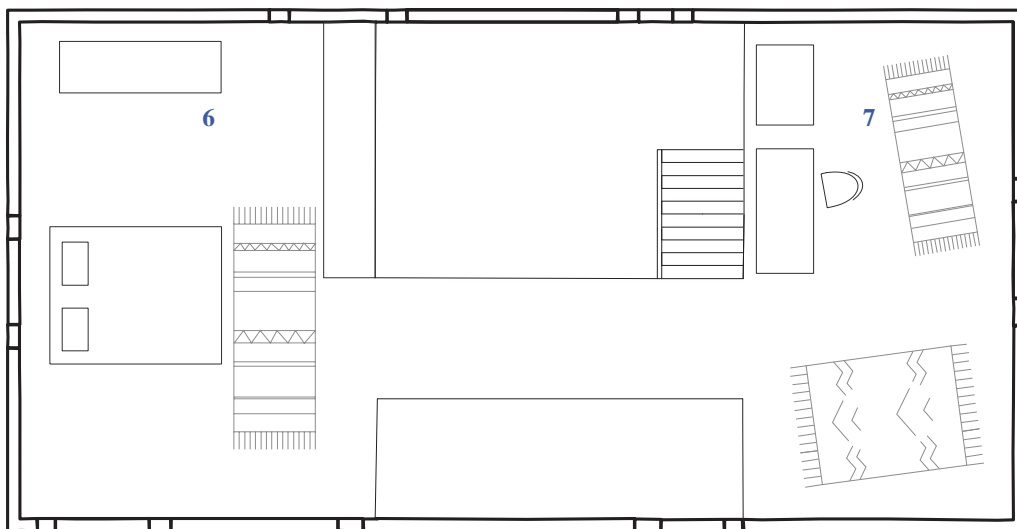
Scenarii de utilizare



- 1. dormitor
- 2. spațiu comun
- 3. dormitor
- 4. toaletă
- 5. sobă
- 6. spațiu odihnă
- 7. spațiu studiu/
joacă



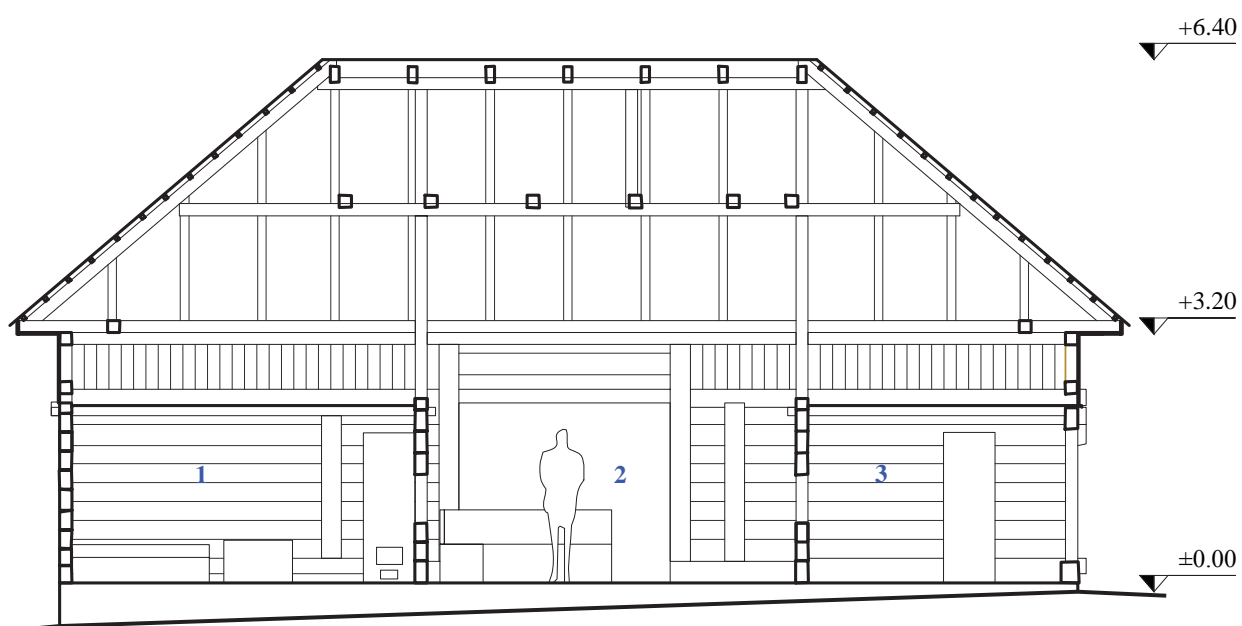
plan parter



plan pod

D. Cazare pentru turiști

Decât să aprinzi focul cu ea, mai bine amenajezi în șură camere de locuit.



secțiune

Putem să construim mai frumos, modern și durabil

E mai profitabil să reperi și să modernizezi o clădire veche (casă/șură).

O casă veche, în stare bună, se poate reabilita și moderniza ușor: pentru repararea și echiparea cu o baie și o bucătărie modernă a unei case de circa 60 mp se investesc aproximativ 6000-10000 euro (100-180 euro/mp). În cazul unor intervenții mai substanțiale (înlocuire de lemn, consolidări de fundații, extindere) se poate ajunge la aproape 20000 euro (300 euro/mp) – echivalent cu o construcție nouă de calitate medie.

În comuna Șișești, majoritatea clădirilor vechi sunt construite din lemn, fie din bârne orizontale, fie cu schelet de lemn și umplutură de pământ cu paie. Reparațiile diferă de la caz la caz și, în aceeași măsură, și costurile – putând ajunge la circa 15%-25% din reabilitare.

O operație necesară pentru repararea clădirilor vechi este cea de echipare cu instalații sanitare (baie) – valoarea fiind de circa 10-15% din reabilitare. Înlocuirea ferestrelor este de asemenea, o operație foarte frecventă – cu valoare de aproximativ 10-15% din reabilitare. Este de preferat ca ferestrele existente să fie curățate și reparate, dacă ele nu sunt deformate și deteriorate.

Reparația învelitorii vechi (țiglă sau eternit) este necesară pentru a preveni degradările prin infiltrare. În cazul învelitorii de eternit, este de preferat schimbarea totală, fiind un material cancerigen. O învelitoare din țiglă ceramică costă circa 20 euro/mp, este potrivită pentru zonă, protejează podul de căldura verii și are o viață lungă.

Această estimare nu ține cont de amenajările interioare și de schimbarea finisajelor (gresie, faianță, parchet, tâmplării interioare) care țin foarte mult de modă și de gusturile locuitorilor. Finisajele și amenajările tradiționale – tencuieli de var, podele din lemn masiv, lavițe de lemn, țesături manuale – sunt apreciate de turiști și nu au vârstă, fiind potrivite și pentru nevoile moderne.

deteriorări



pereți



acoperiș



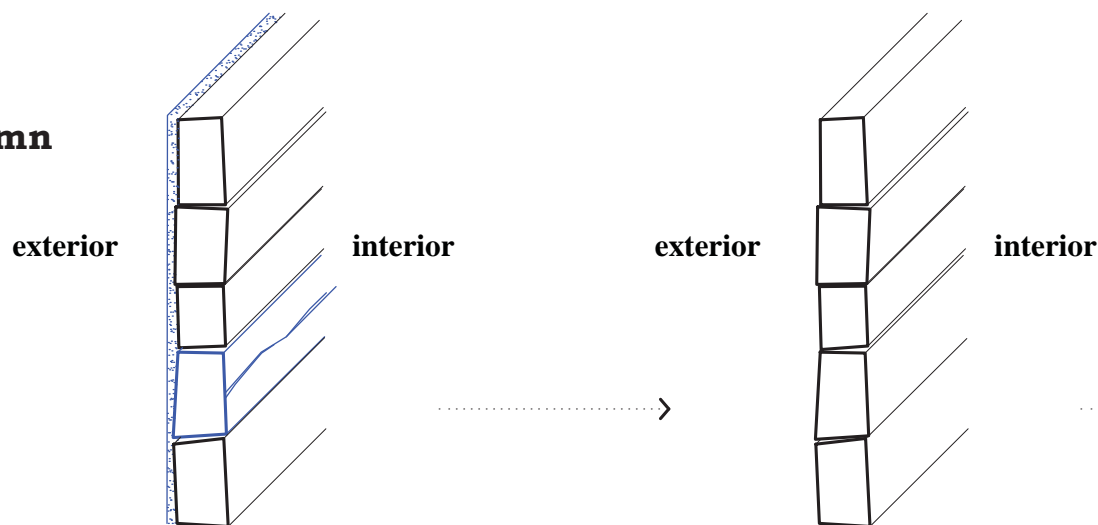
tâmplării

Reparația și modernizarea unei case existente



Intervenții asupra pereților

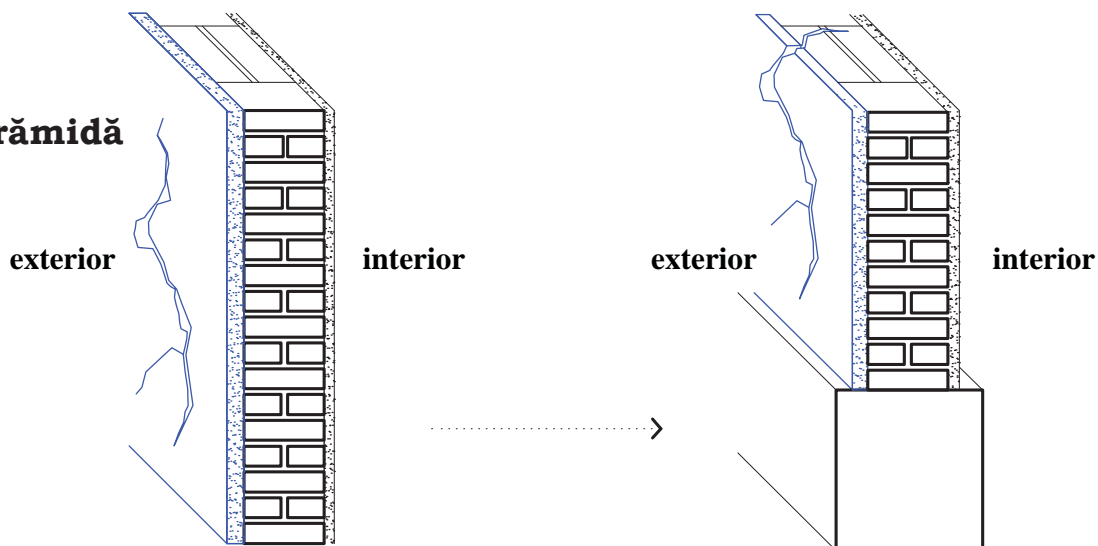
Pereți din lemn



Se dă jos tencuiala de ciment care împiedică pereții să respire și se verifică lemnele.

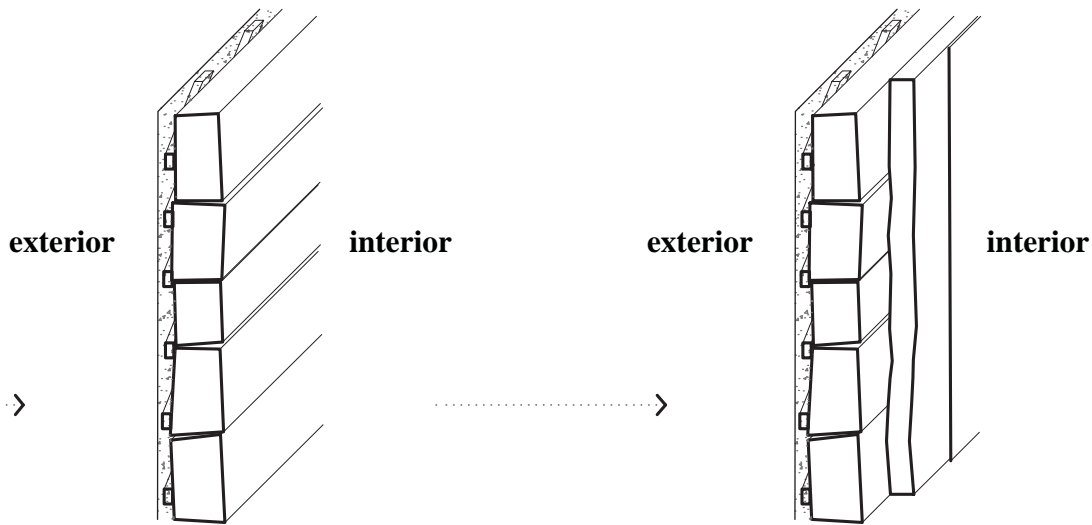
Se înlocuiesc lemnele putrede, integral sau doar bucățile deteriorate.

Pereți din cărămidă



Se repară fisurile din tencuială, **nu se umple cu spumă poliuretanică.**

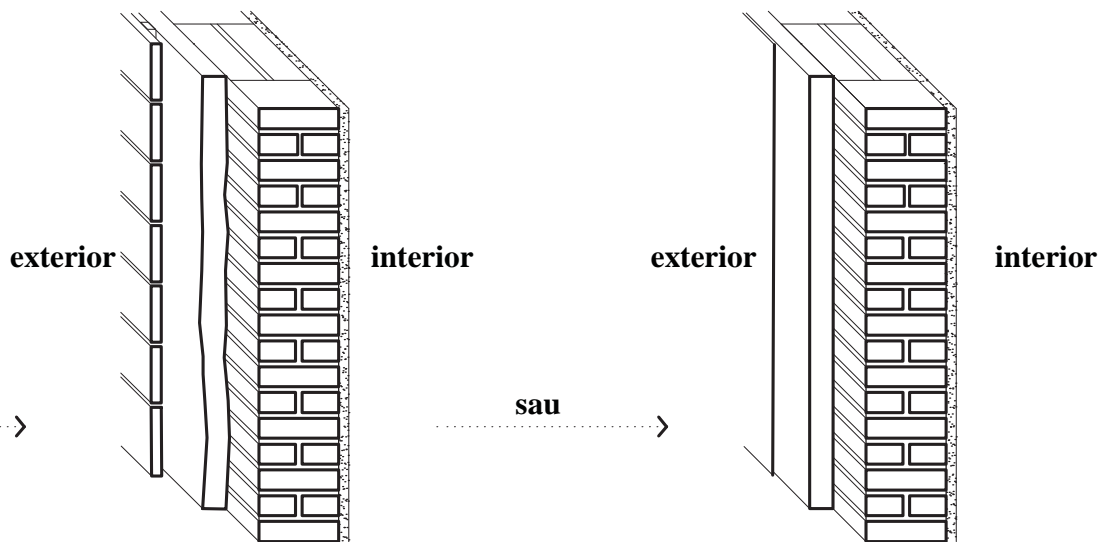
Dacă fisurile depășesc 0,5 cm, trebuie consolidată fundația (cu îndrumarea unui specialist).



Se repară umplutura de pământ cu amestec de lut cu nisip și paie tocate, se refacă tencuiala exterioară din var cu nisip, **fără ciment**.

Se termoizolează la interior cu vată minerală/câneță/lână/celuloză/tencuială de lut cu paie, după care se tencuiește și văruieste.

Dacă se pune polistiren la exterior, în timp se va acumula umiditate în lemn și acesta va putrezi.



Peretele de zidărie se poate termoizola la exterior cu vată minerală peste care pot fi așezate scânduri (pe un suport de șipci).

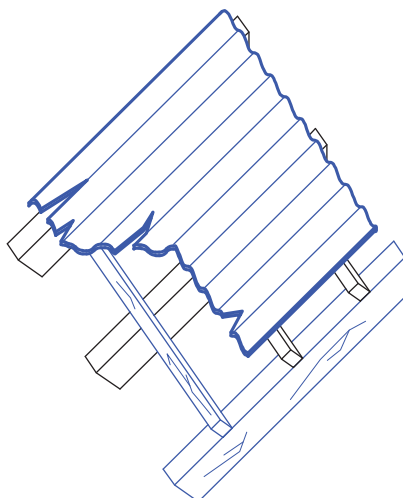
Peretele de zidărie se poate termoizola la exterior cu polistiren peste care se tencuiește.

Este bine de știut că prin polistiren casa nu respiră și în casă va fi aer stătut, umed și se poate produce mușgai. De aceea, este nevoie de o foarte bună ventilație chiar și pe timp de iarnă. Lăsați grile de ventilație sau geamuri deschise.

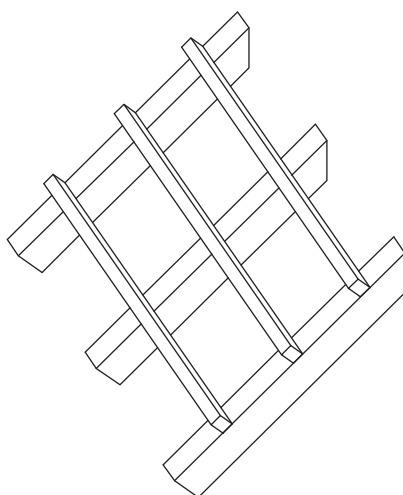
Reparația și modernizarea unei case existente



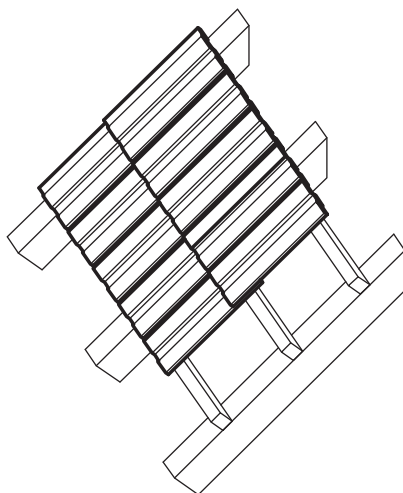
Intervenții asupra acoperișului



Se identifică elementele putrede sau deteriorate ale acoperișului (structura și învelitoare).



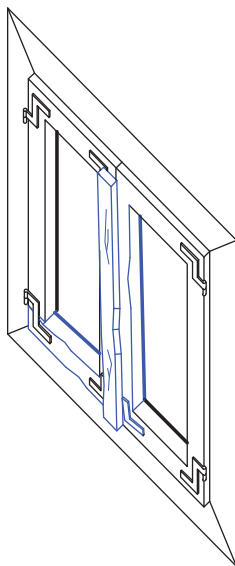
Se repară structura acoperișului dacă este cazul, preferabil fără modificări mari la forma acoperișului (strictul necesar pentru iluminarea și termoizolarea camerelor dacă podul se amenajează pentru a fi locuit).



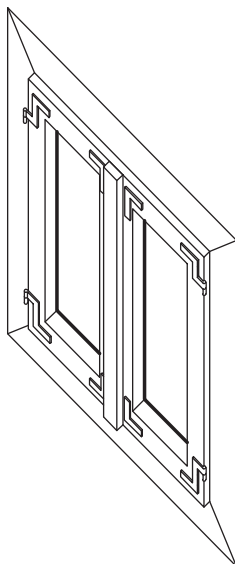
Se înlocuiește învelitoarea din eternit (azbociment), preferabil cu țiglă ceramică sau cu paie (după cum era specificul zonei)
Țigla metalică este un material ușor și ieftin, dar nu se potrivește cu peisajul locului și face ca podul/mansarda să se încălzească mult vara, chiar dacă este termoizolat. Nu este neapărat mai ieftină decât țigla.



Intervenții asupra tâmplăriei



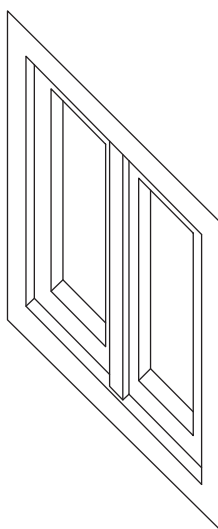
Se identifică elementele putrede sau deteriorate ale tâmplăriei (ramă, balamale, geam).



Se repară tâmplăria de lemn prin curățare și prin înlocuirea elementelor stricate
Tâmplăria veche de lemn ajută casă să se ventileze pentru că nu e perfect etanșă. Dacă nu este deformată sau putredă este mai ieftin și mai bine să fie păstrată, reparată și curățată.



sau



Se poate înlocui tâmplăria cu una nouă (de lemn) cu geam termoizolant.
Tâmplăria „termopan” se referă la cea care are geam termoizolant, adică alcătuit din două foi de sticlă cu un spațiu de aer între foile de sticlă. Geamul „termopan” nu are obligatoriu rama de plastic (alb sau imitație de lemn), ci poate avea ramă de lemn. Tâmplăria cu ramă de lemn este mult mai bună, rezistentă în timp și mai sănătoasă decât cea de plastic.

^ Baia Mare

Șișești

1.

1.

2.

DJ 184

2.

3.

Dănești



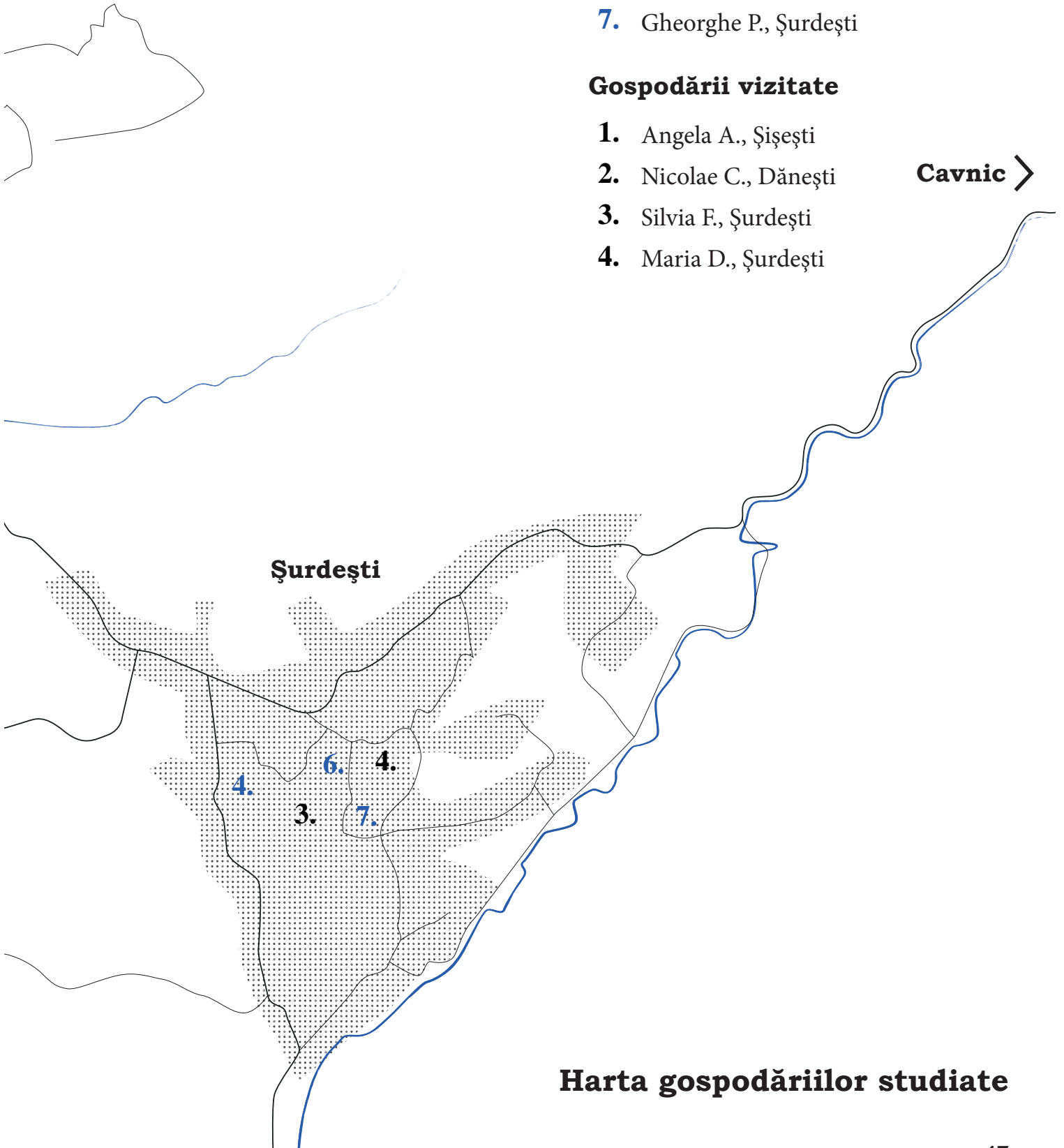
Gospodării incluse în studiu

1. Maria P., Șișești
2. Palaghia A. Șișești
3. Silvia P., Dănești
4. Maria G., Șurdești
5. Costin F., Șurdești
6. Parasca S., Șurdești
7. Gheorghe P., Șurdești

Gospodării vizitate

1. Angela A., Șișești
2. Nicolae C., Dănești
3. Silvia F., Șurdești
4. Maria D., Șurdești

Cavnic >



Harta gospodăriilor studiate

Echipa proiectului

Suntem un grup de tineri arhitecți și antropologi care a poposit în luna iulie a anului 2013 în comuna Șișești și a mers prin sate în căutarea de case, șuri și alte construcții vechi, dorind să le afle poveștile. Am poposit în 11 gospodării pe care le-am măsurat și desenat în starea lor actuală, am vorbit cu 17 oameni pentru a afla tainele gospodăriilor lor și pentru a înregistra dorințele de mai bine. Apoi mai sunt și cei care ne-au ajutat când am avut mici ateliere cu copiii din Șișești și Șurdești, cei care au dat o mână de ajutor la transcrierea interviurilor, realizarea machetelor, montarea expoziției și promovarea evenimentelor.

Noi suntem:

Angela ABRIHAN, Alexandru BĂLĂ, Valentina BĂCU, Florentina-Daniela CINCAN, Dan Gabriel CIOCLU, Nicoleta DAN, Tudor ELIAN, Ina Gabriela FUNEȚAN, Max FUNEȚAN, Simona Gisela GAL, Robert GHERMAN, Natalia FORNVALD, Anamaria IUGA, Georgeta-Maria IUGA, Marcela MARIN, Raluca MIHALACHE, Raluca MUNTEANU, Daniela Ioana MUNTEANU, Maria Daria OANCEA, Cătălin Dan OPREA-MINOIU, Magda-Raluca OPREA-MINOIU, Alexandru PANTAZICĂ, Anca-Maria PĂNOIU, Simina Anamaria PURCARU, Mihaela Olimpia RUSCIOR, Șerban STURDZA, Ioana Barbara TĂNASE, Ioana TILICEA, Gabriela VOICILĂ

Mulțumim gazdelor noastre din Șișești, Șurdești și Dănești, care ne-au primit cu brațele și inima deschise în casele lor:

Palaghia ANDREICA, Valeria ANDREICA, Mihai BUTEANU, Nicolae CIOCOTIȘAN, Gavrilă COSTIN, Lucia și Cătălin DANCUI, Costan și Dinu FĂT, Silvia FĂT, Viorel GHERGHEL, Maria GOLOMAN, Veturia HORGOS, Silviu MIHUȚ, Maria PODUȚ, Mihai Gheorghe POP, Silvia POP, Maria și Petre ȘCHIOP, Parasca ȘCHIOP, Rodica ȘCHIOP, Ioan Mircea TENTIȘ